

PLUi

Conférence-débat

Santé et environnement : quel urbanisme pour demain ?

Agir pour et avec vous

26 janvier 2023
Conférence-débat
Villejuif

GUSTAVE/
ROUSSY
CANCER CAMPUS
GRAND PARIS



VILLEJUIF



Grand
Orlyseine
bièvre

1



Mot d'introduction

Sylvain DUCROZ

Directeur Général Adjoint de Gustave
Roussy



Mot d'introduction

Pierre GARZON

Maire de Villejuif, Conseiller
départemental du Val-de-Marne



Mot d'introduction

Michel LEPETRE

Président du Grand-Orly Seine Bièvre



● Organisation de la soirée

- Contexte et enjeux avec Cécilia VALA, vice-présidente du Grand-Orly Seine Bièvre, déléguée à la santé

LA CONFERENCE DEBAT

- **Partie 1 - Environnement et santé :
quels liens et quels déterminants ? (30')**



Echanges (30')

- **Partie 2 – Urbanisme et Santé :
Comment construire ensemble la ville du bien-être ?
(30')**



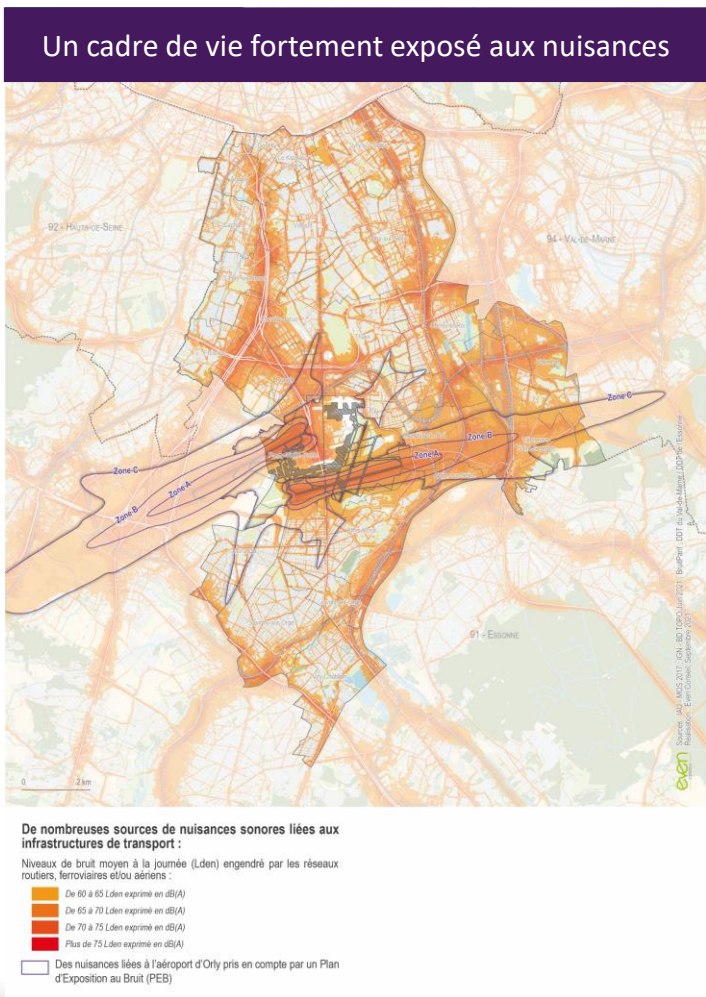
Echanges (30')

- **Conclusion**



Cécilia VALA
Vice-présidente du Grand-Orly
Seine Bièvre déléguée à la santé

Quels constats pour notre territoire ?



23% de la population réside dans des secteurs multi-exposés aux nuisances et risques

Source : EIE du PLUi

6% du territoire en zone calme : un espace de confort acoustique, préservé des nuisances sonores de tous types

Source : EIE du PLUi

Sur le territoire, **5,5 mois de vie en bonne santé perdus** du fait de la gêne du bruit des transports et **6,7 mois** du fait des **troubles du sommeil occasionnés**.

Ce chiffre peut monter à 30 mois pour certaines communes du territoire.

Source : BruitParif, 2019

La **pollution de l'air** est responsable de **près de 1 décès sur 10 en Île-de-France** en 2019

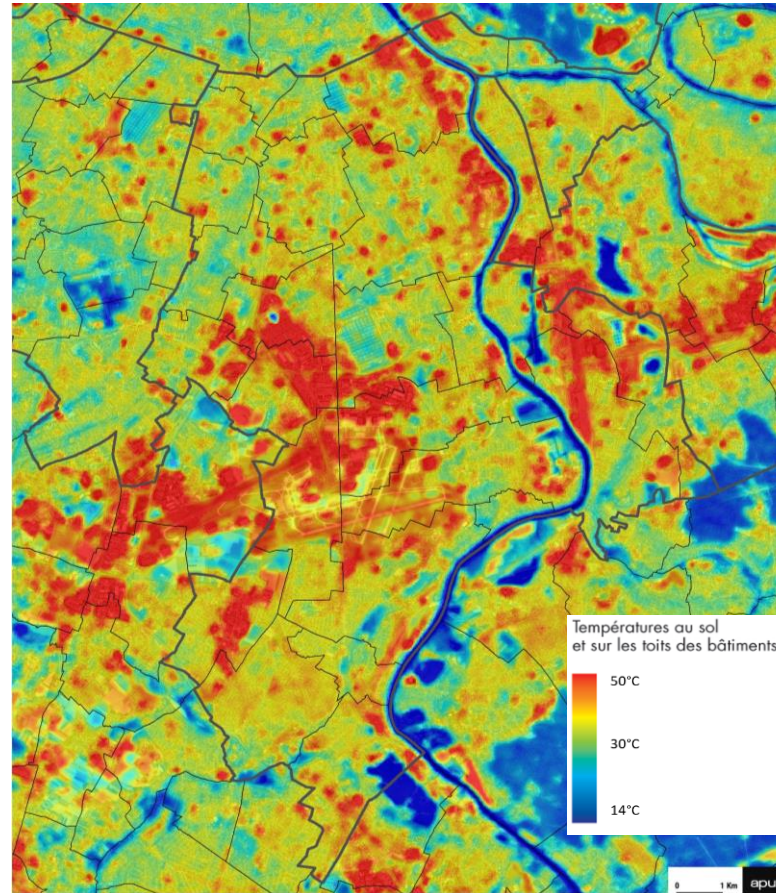
Source : Observatoire Régional de Santé d'Île-de-France, Février 2022

● Quels constats pour notre territoire ?



11.4m² d'espaces verts publics par habitant en moyenne mais **43%** de la population de notre territoire vit éloignée de la végétation
...et **51%** vit dans des îlots vulnérables à la chaleur

Thermographie d'été sur le Territoire (détection des îlots de chaleur urbains)



● Quels constats pour notre territoire ?



Espérance de vie à la naissance
des habitants du territoire :

80 ans pour les hommes

86 ans pour les femmes

10,4

Équipements sportifs pour 10 000
habitants en 2019

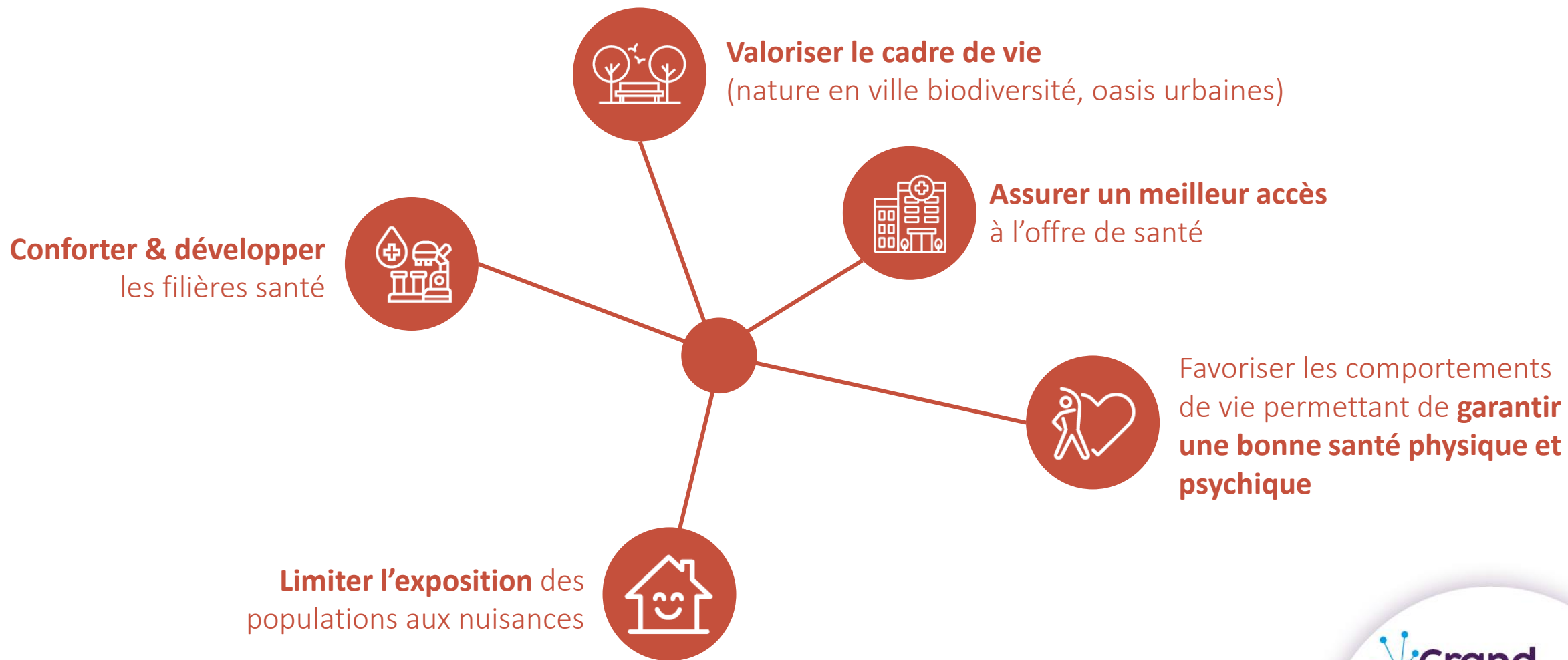
Moyenne MGP : 8,8

700 établissements de santé
(cabinets libéraux, centres et
maisons de santé, etc), dont **15**
centres municipaux de santé,
7 groupes hospitaliers

2^{ème}

EPT disposant du plus grand nombre
d'équipements sportifs par habitant

● Les enjeux santé pour notre territoire



CONFERENCE DEBAT



Cécile DIGUET, Institut Paris Région, Directrice du département Urbanisme, Aménagement et territoires



Laurence MEYER, Groupe hospitalo-universitaire AP-HP Université Paris Saclay - hôpital de Bicêtre, Professeur de Santé Publique



Carole POISSON, Agence Régionale de la Santé (ARS), Responsable de la mission santé urbaine et Grand Paris



Cécile MORISSON, SADEV 94, Directrice opérationnelle



Pierre PERNOT, AirParif, Directeur Partenariats, Communication et Digital





Partie 1

Environnement et santé : quels liens et quels déterminants ?

Comment identifier les nuisances et l'exposition aux risques ?

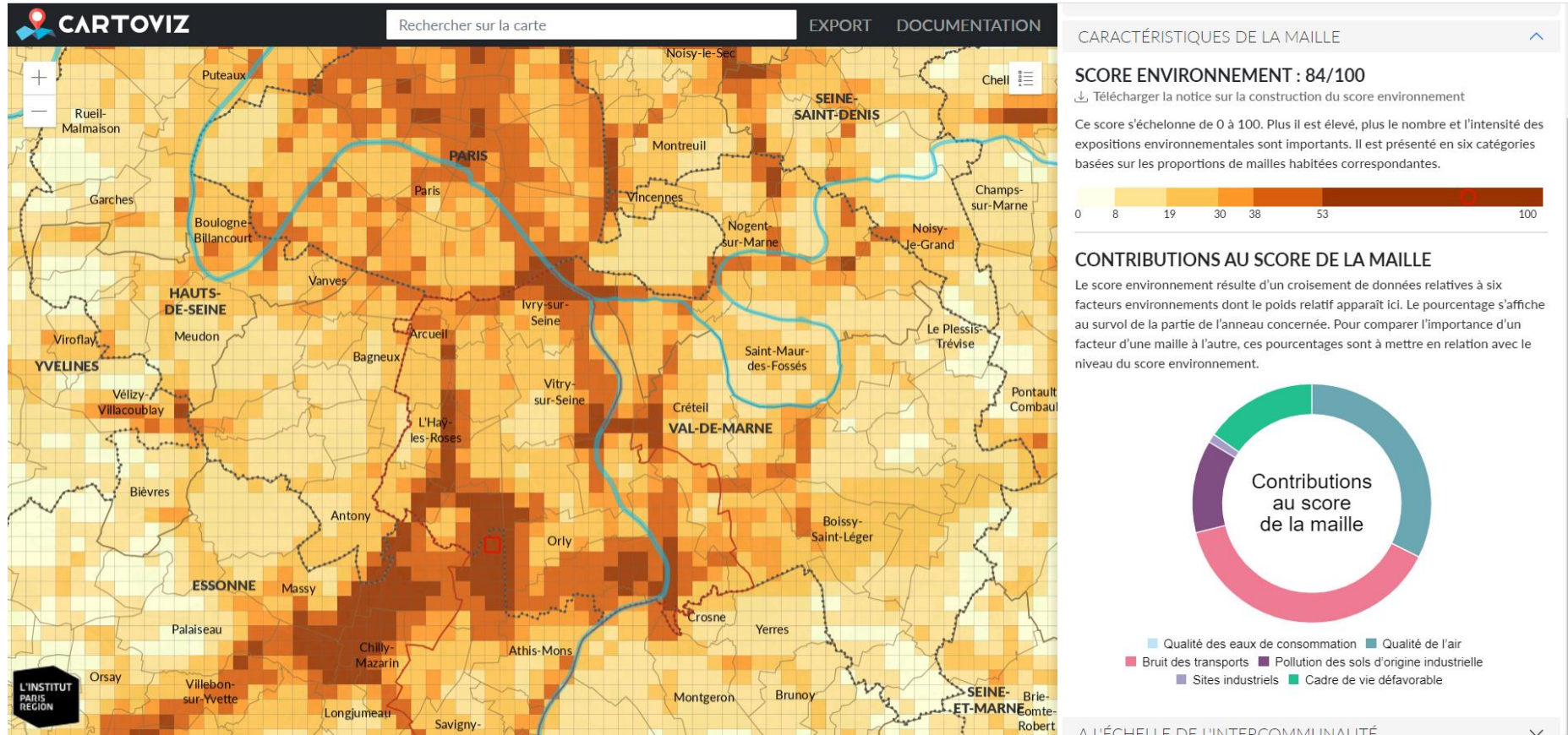
Quels impacts sur la qualité de notre vie quotidienne ?



Cécile DIGUET

Institut Paris Région,
Directrice du département Urbanisme,
Aménagement et territoires

● La santé à l'Institut Paris Région: l'ORS



Multi-expositions environnementales
 Indicateurs de pollution et de vulnérabilité socio-territoriale



● Profils socio-sanitaires des communes

Profils socio-sanitaires des communes

Panorama de la santé dans les 1287 communes franciliennes

Ces profils permettent de visualiser les principaux chiffres clés et cartographies, éléments d'analyses et enjeux sanitaires pour chacune des 1 287 communes franciliennes.

Ils offrent un panorama des connaissances essentielles nécessaires à l'élaboration de diagnostics sanitaires partagés à un niveau local, véritable enjeu de démocratie sanitaire locale.

Ces profils ont été développés par l'Observatoire régional de santé (ORS) et l'Institut Paris Region à la demande de l'Agence régionale de santé (ARS) et en partenariat avec le Conseil régional.



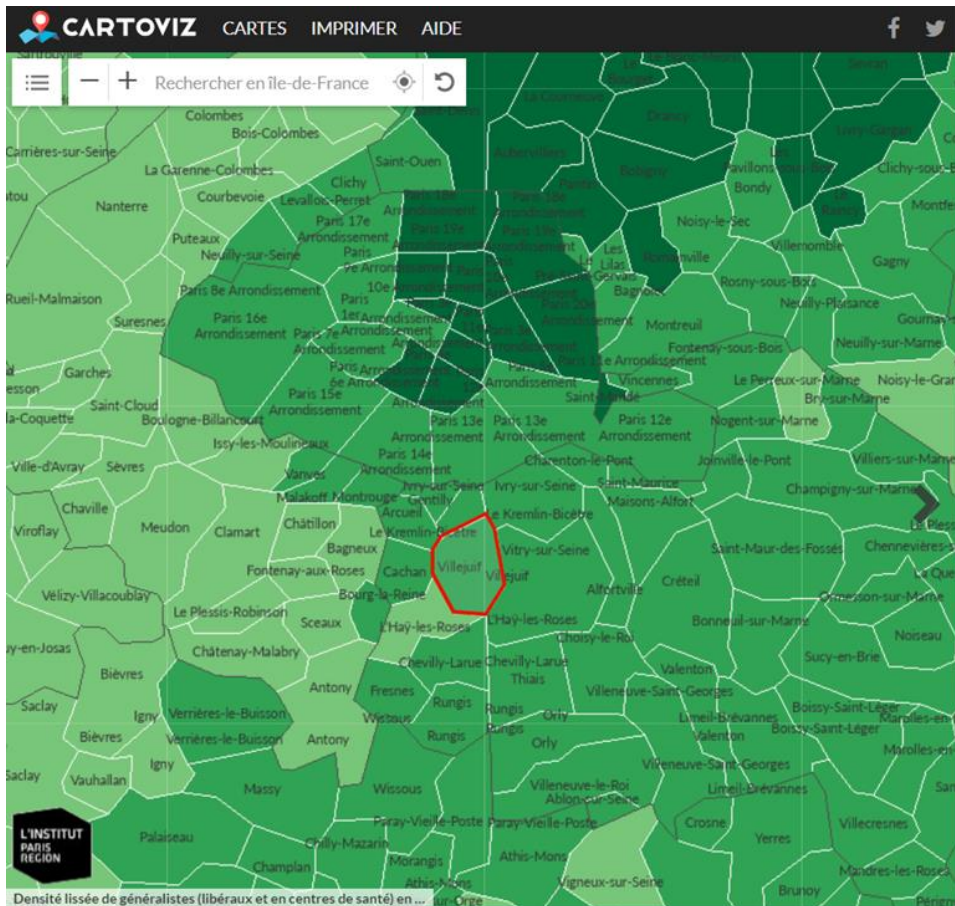
- Pour accéder au document Pdf du profil socio-sanitaire d'une commune et le télécharger, vous pouvez sélectionner directement cette commune.

Sélectionner une commune

- Vous pouvez aussi accéder aux profils des communes depuis notre application cartographique :

Application des profils socio-sanitaires des communes

● Profils socio-sanitaires de Villejuif



dentitaires en médecins).
 Les dynamiques locales permettent également d'identifier des fragilités (faible consommation de soins sur place, part des PS âgés importante ou baisse des effectifs qui peut marquer un manque d'attractivité du territoire). Enfin, l'accessibilité financière est également à prendre en compte, même si la part des médecins en secteur 1 ne suffit pas pour la mesurer (les médecins peuvent avoir une activité sans dépassements d'honoraires quel que soit leur secteur de conventionnement). Des exploitations spécifiques des bases médico-administratives à accès réglementé (SNDS) sont alors nécessaires. Par ailleurs, compte tenu des activités mixtes et multi-sites, il semble intéressant de ne plus compter les effectifs de médecins présents mais des « équivalents temps plein » d'activité sur le territoire.

Part des médecins libéraux exerçant en secteur 1 (sans dépassement d'honoraires) - commune + voisines : Généralistes : **84,8 %** ; Gynécologues : **26,1 %** ;
 Pédiatres : **51,9 %** ; Ophtalmologues : **25,3 %** ; Psychiatres : **47,9 %**

Source : ARS ÎdF, santégraphe, Sniiram 2017 - Professionnels libéraux et mixtes en cabinet principal, traitements ORS Île-de-France.

Professionnels de santé libéraux de premier recours sur la commune et les communes voisines* en 2019

Niveau	Effectifs	Densité pour 10 000 hab.	Part des PS de 60 ans et +	Évolution des effectifs depuis 2012
Généralistes **	875	8,5 %	36,9 %	Baisse modérée
Dentistes	552	5,4 %	23,9 %	Baisse modérée
Infirmiers	648	6,3 %	11,7 %	Hausse modérée
Masseurs-kiné	932	9,1 %	11,7 %	Hausse modérée

* Sont considérées la population et l'offre de soins de la commune mais également des communes voisines (de rang 1 et 2) de sorte à calculer des effectifs et densités lissés et à tenir compte du fait que les habitants s'affranchissent des limites communales pour aller consulter un professionnel de santé.
 ** y.c. à mode d'exercice particulier.

Sources : FNPS aux 31/12/2019 et 2012, C@rtoSanté, Insee 2017, traitements ORS Île-de-France.

Taux de recours intra-communal aux soins en 2019

Généralistes	Dentistes	Infirmiers	Masseurs-kiné
62,7 %	35,8 %	31,7 %	55,0 %

Sources : SNDS 2019, C@rtoSanté

Dynamiques d'exercice coordonné et/ou regroupé sur la commune

Nombre de centres de santé polyvalents : 4
 Nombre de maisons de santé pluri professionnelles (MSP) : 0
 Communauté professionnelle territoriale de santé (CPTS) : Non
 Sources : Finess 2019 (CdS), Finess octobre 2020 (MSP), ARS juillet 2020 (CPTS)

Zonages réglementaires ou conventionnels en vigueur (date de réalisation du zonage) :

Généralistes (2018) : Commune en Zone d'intervention prioritaire
 Dentistes (2014) : Commune en situation intermédiaire



● Histoire du lien entre villes et santé

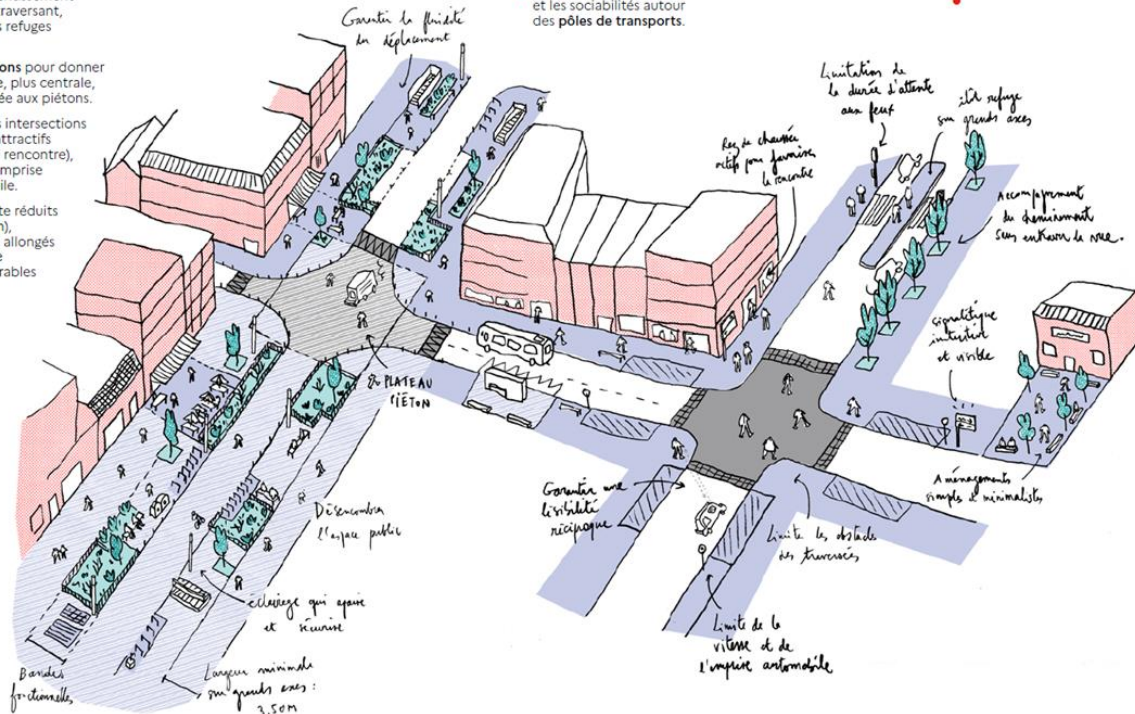


Les espaces publics comme activateurs de santé: aménager pour le mouvement

FICHE N°9

AMÉNAGER LES TRAVERSÉES POUR DES DÉPLACEMENTS SÛRS ET CONTINUS

- ▶ Accompagner les lignes de désir (traces des passages en dehors des aménagements dédiés) : aménager des plateaux ou trottoirs traversant aux intersections, pour favoriser les continuités des flux piétons, les signifier clairement et forcer le ralentissement de la circulation (trottoir traversant, plateau, ralentisseurs, îlots refuges sur les axes larges).
- ▶ Réaménager les **intersections** pour donner une place plus importante, plus centrale, plus visible et plus sécurisée aux piétons.
- ▶ Faire des carrefours et des intersections des **lieux sécurisés**, voire attractifs (lieux de croisement et de rencontre), en limitant la vitesse et l'emprise de la circulation automobile.
- ▶ Prévoir des temps d'attente réduits aux feux (30 sec. maximum), et des temps de traversée allongés pour permettre le passage en sécurité des plus vulnérables (enfants, séniors, PMR).



60 | À pied d'œuvre - Mettre les piétons au cœur de la fabrique des espaces publics

PROMOUVOIR LE LIEN ENTRE LA MARCHÉ ET LES AUTRES MODES DE DÉPLACEMENT

- ▶ Créer des **itinéraires de rabattement** sécurisés, directs et confortables, qui desservent les lieux de flux (gares, stations, arrêts de bus).
- ▶ Permettre la pause, le séjour et les sociabilités autour des **pôles de transports**.
- ▶ Multiplier les **parkings relais** pour favoriser le report modal. Les rendre visibles et aménager des itinéraires piétons confortables entre les P+R et les transports en commun.

LES PRINCIPES OPÉRATIONNELS

À pied d'œuvre - Mettre les piétons au cœur de la fabrique des espaces publics | 61



Laurence MEYER

Groupe hospitalo-universitaire AP-HP
Université Paris Saclay - Hôpital de Bicêtre
Professeur de Santé Publique





! A vous la parole !



Agir pour et avec vous



● Pour notre échange



**ÉCOUTONS NOUS
ACTIVEMENT**



**NE JUGEONS PAS,
SOYONS
BIENVEILLANTS**



**PARTAGEONS LA
PAROLE**



**POSONS UNE PAROLE
SYNTHÉTIQUE
EN RESTANT DANS
LE SUJET**



Partie 2

Urbanisme et Santé :

Comment construire ensemble la ville du bien-être ?



Carole POISSON

Agence Régionale de la Santé (ARS)
Responsable de la mission santé
urbaine et Grand Paris

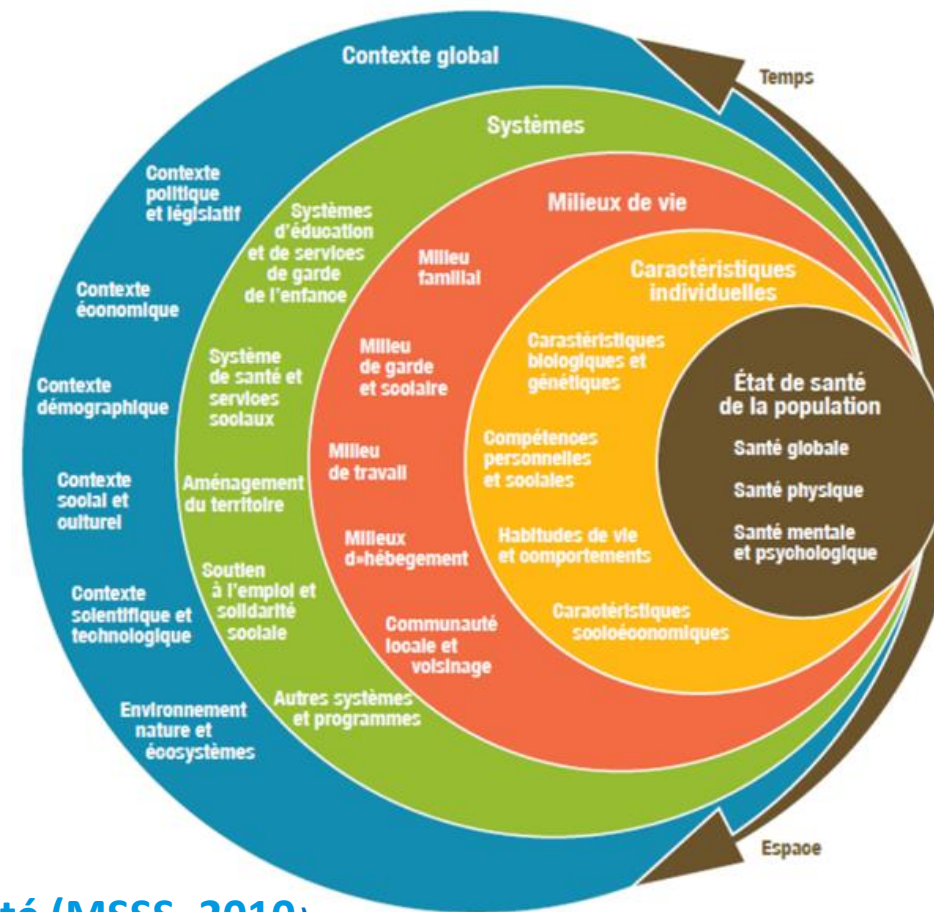
● Déterminants de santé et vulnérabilités territoriales

Inégalités sociales et territoriales de santé

Spécificités des QPV

- Lien entre la précarité socio-économique et les fragilités de santé
- Prépondérance des pathologies chroniques de manière différenciée en fonction des territoires
- Différentiel de vulnérabilité et d'exposition aux nuisances environnementales
- Accès inégal à l'offre de soin

Modèle de représentation graphique des déterminants de santé (MSSS, 2010)



● Pour un urbanisme équitable en santé

Fontenay-sous-Bois Réalisation d'un guide d'aménagement

- Dans le cadre de l'appel à manifestation d'intérêt SEAD 2
- Formaliser et rendre lisibles aux partenaires les préconisations pour réduire les pollutions et les vulnérabilités en termes de santé : réglementation et bonnes pratiques
- Outil d'aide à la décision et d'engagement pour les maîtres d'ouvrage / outil d'arbitrage pour les élus

NPNRU Quartier sud Choisy-le-Roi Réalisation d'une EIS

- Dans le cadre de l'appel à manifestation d'intérêt SEAD 2
- Convention pluriannuelle de financement ANRU / ville / EPT / Caisse des dépôts
- Réalisation d'une EIS
- Focus : cohésion sociale, équité, comportements de vie sains et durables
- Accompagnement par Novascopia

Qu'est-ce qu'une EIS? Evaluation d'Impact en Santé

Évaluer une politique, un programme ou une stratégie selon leurs effets potentiels sur la santé de la population

Définir les déterminants de santé prioritaires à explorer et les profils de population plus particulièrement ciblé

Expérience + connaissance + expertise d'usage

Emettre des recommandations développer des solutions pour minimiser les impacts négatifs et maximiser les impacts positifs

Intégrer les enjeux de santé dans les documents de planification

PLU de Garges-lès-Gonesse (95) favorable à la santé

- Dans le cadre de l'appel à projet ISS (ARS 2021), focus mis sur l'accès à l'activité physique
- Production du diagnostic de territoire et réalisation d'entretiens auprès d'acteurs locaux
- Accompagnement à la définition du PADD, production d'une OAP Santé et intégration de recommandations UFS dans les OAP sectorielles
- Charte des constructions durable

En articulation avec les plans régionaux (SDRIF-e, PRSE, SCoT, SRHH...)

Autres exemples (liste non-exhaustive)

- PLU de Nanterre
- PLUi de Est-Ensemble
- PLUi de Plaine Commune
- PLU de Melun

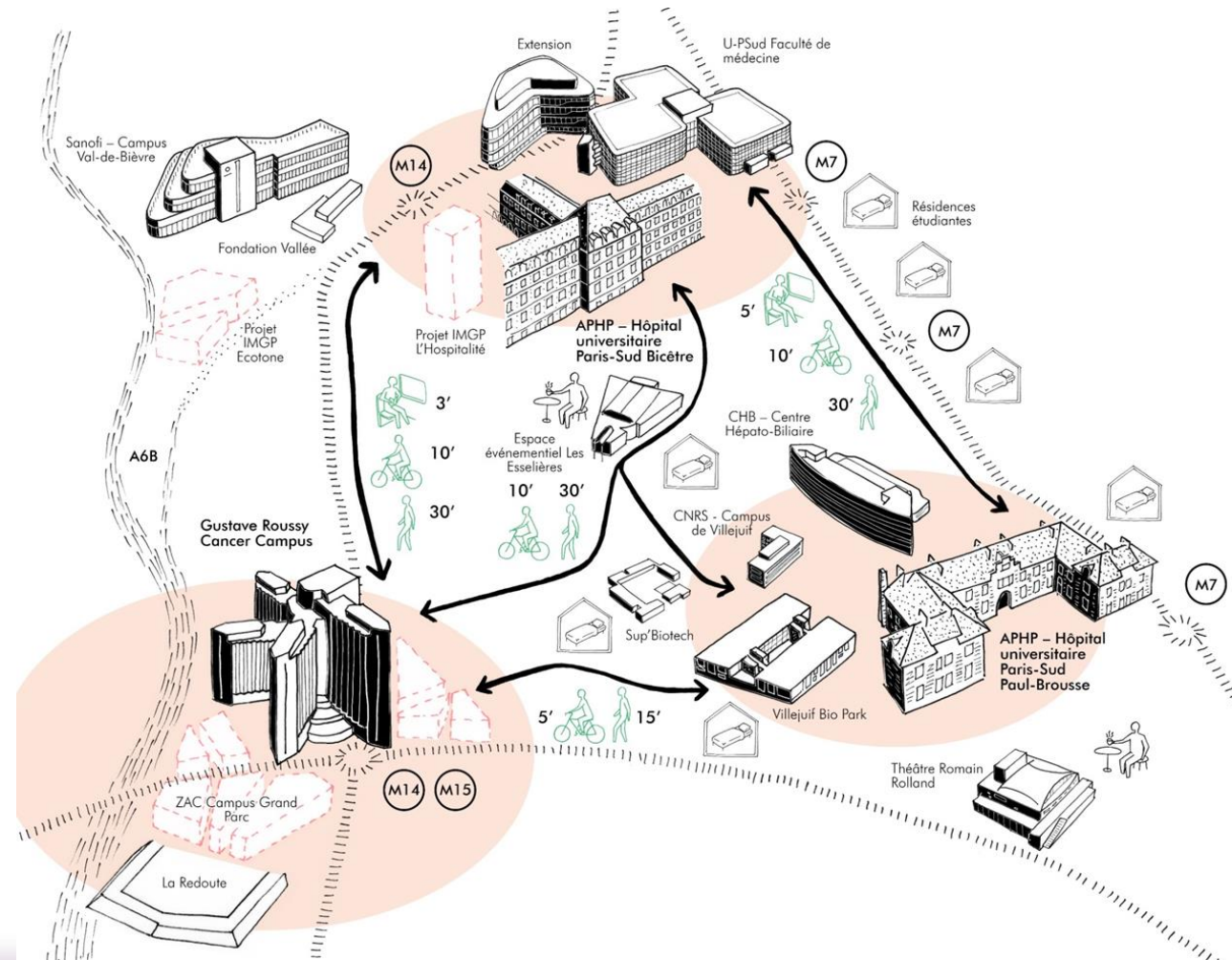


Cécile MORISSON
SADEV 94
Directrice opérationnelle

● Un projet d'envergure métropolitaine



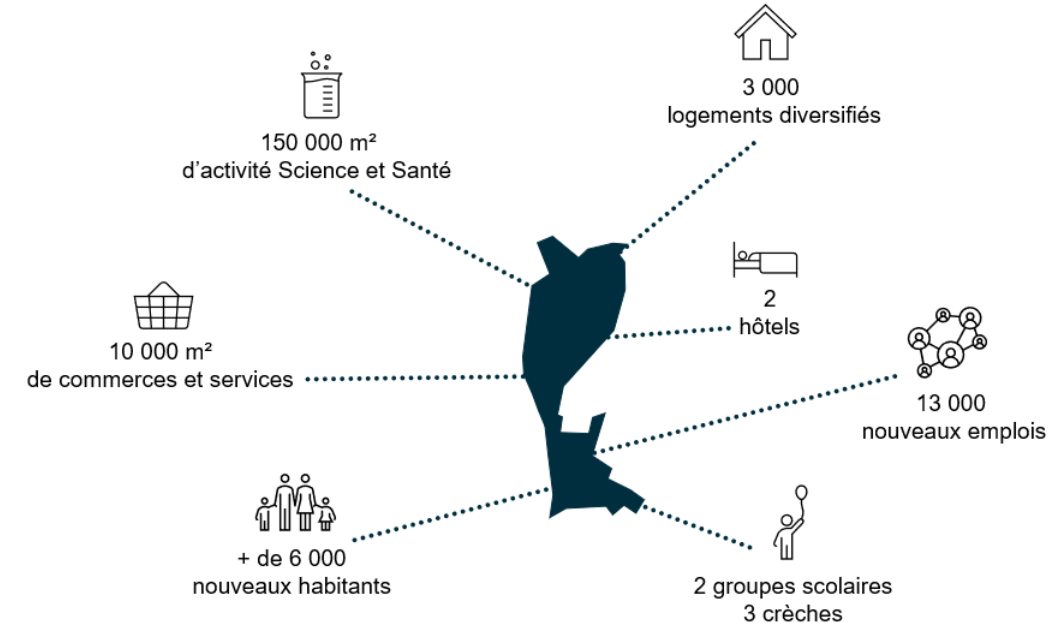
● Une position au cœur de la Vallée scientifique de la Bièvre



● Les objectifs programmatiques du projet Campus Grand Parc

Développer un Campus scientifique qui intègre toutes les fonctions de la Ville :

- ❖ **Un volet habitat** d'environ 200 000 m² SDP avec le développement d'un programme de logements mixtes favorisant le parcours résidentiel
- ❖ **Un volet économique et scientifique** d'environ 150 000 m² SDP avec l'accueil d'entreprises du bio-médical autour de Gustave Roussy et le développement de services aux salariés et habitants
- ❖ **Un volet enseignement et formation** d'environ 20 000 m² SDP en lien avec le domaine de la santé
- ❖ **Un volet équipements, commerces et services** d'environ 30 000 m² SDP avec le développement d'une offre répondant aux besoins des futurs usagers et habitants



● Une stratégie environnementale au service de la santé



Source : VIZEA

Déployer un urbanisme favorable à la santé et au confort des futurs usagers et habitants de la ZAC

● Des lieux agréables à vivre pour tous

De fortes exigences environnementales :

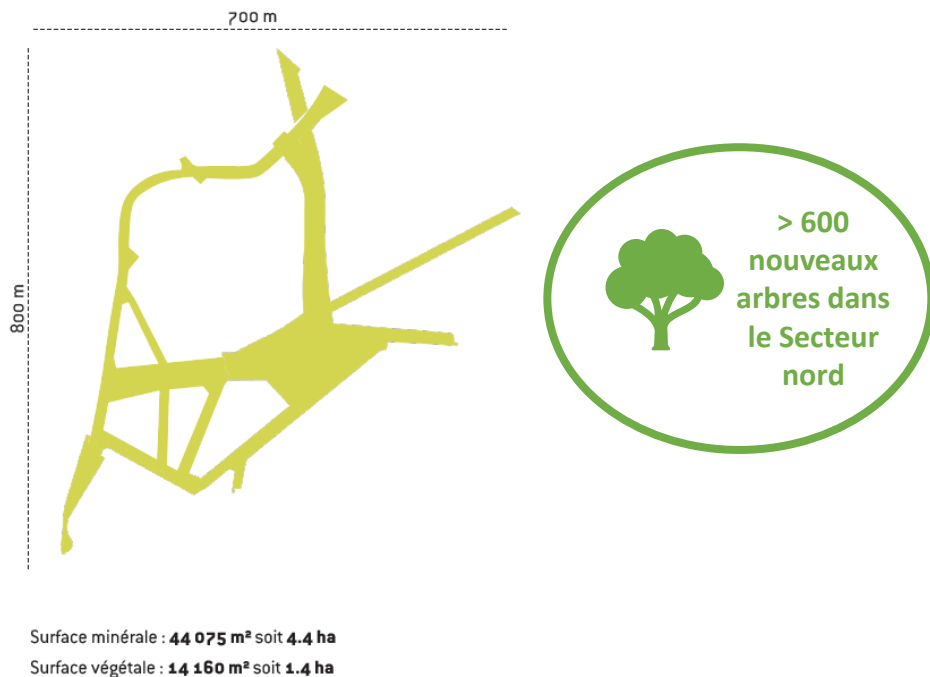
- ❖ Toitures végétalisées // matériaux biosourcés // constructions réversibles // pleine-terre et biodiversité // géothermie
- ❖ Parties communes habitables // habitat participatif // espaces extérieurs pour tous // cœurs d'îlots apaisés



● Des lieux agréables à vivre pour tous

Vers un aménagement plus durable et écologique des espaces publics :

- ❖ Augmentation des arbres et des espaces verts
- ❖ Revêtement granit en remplacement du béton // enrobés clairs // mobilier ambitieux // chantier exemplaire





Pierre PERNOT
AirParif
Directeur Partenariats,
Communication et Digital

- **Gouvernance**
 - ✓ Quadripartite et équilibrée
- **Financements diversifiés**
 - ✓ État, collectivités territoriales, acteurs économiques



RAISON D'ÊTRE

AGIR POUR UN AIR SAIN DANS UN MONDE

MISSIONS



SURVEILLER

l'air respiré par les Franciliens grâce à un dispositif de mesure robuste et fiable



COMPRENDRE

la pollution de l'air et ses impacts, en participant à l'amélioration des connaissances



ACCOMPAGNER

les citoyens et tous les acteurs, en informant, en sensibilisant et en évaluant les actions



INNOVER

en facilitant l'émergence de nouvelles solutions pour améliorer la qualité de l'air

*AIRLAB

100 %



des Franciliens exposés à un dépassement des recommandations de l'OMS



8 000 décès prématurés

par an en Île-de-France liés à la pollution de l'air



+25% d'ozone sur 10 ans, notamment à cause du changement climatique



53%

d'oxyde d'azote dus au transport routier en Île-de-France

2 annulations de permis de construire



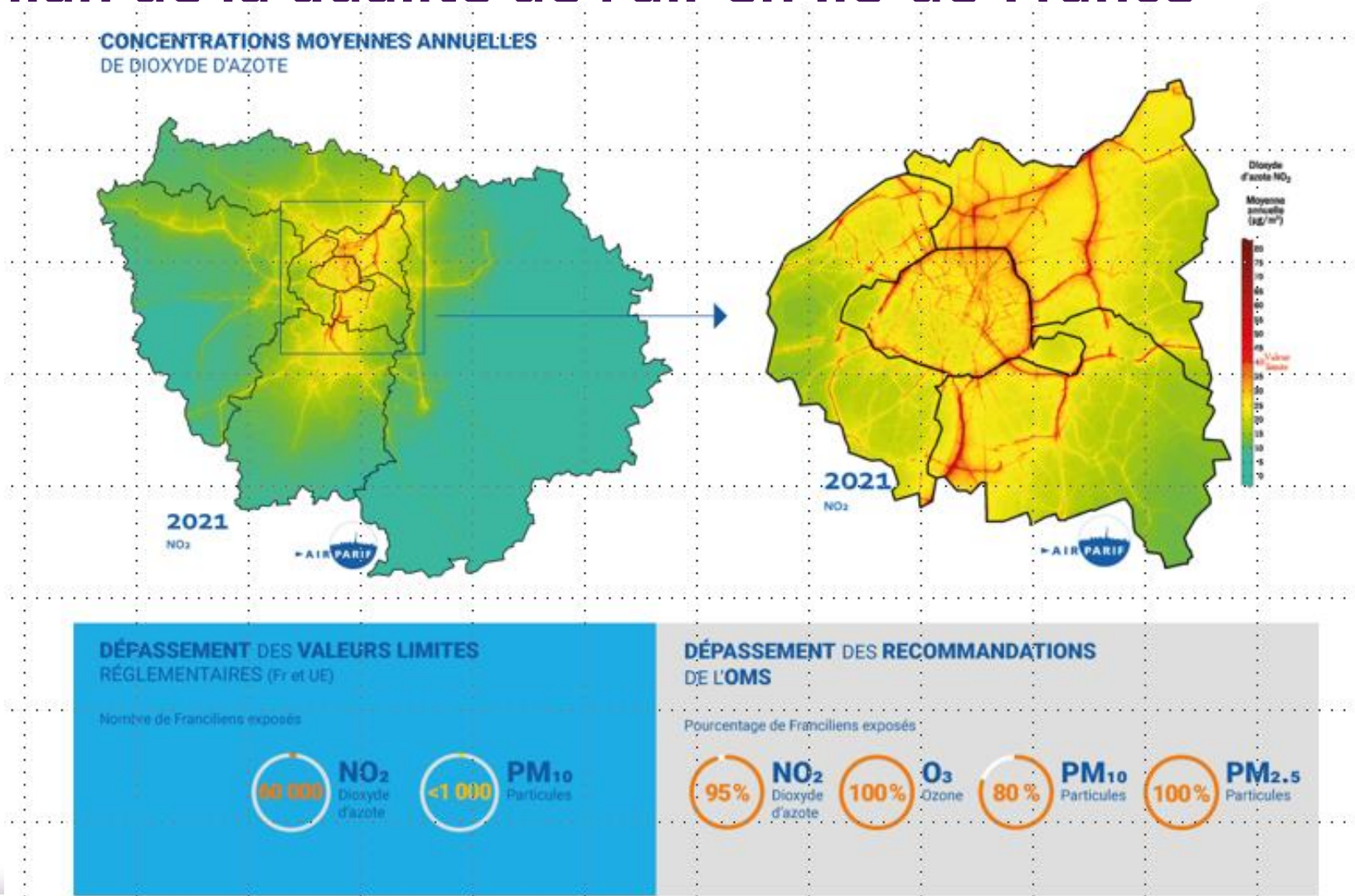
à Paris en 2021 en lien avec la pollution de l'air

1 600 € par an par habitant: coût de la pollution de l'air à Paris



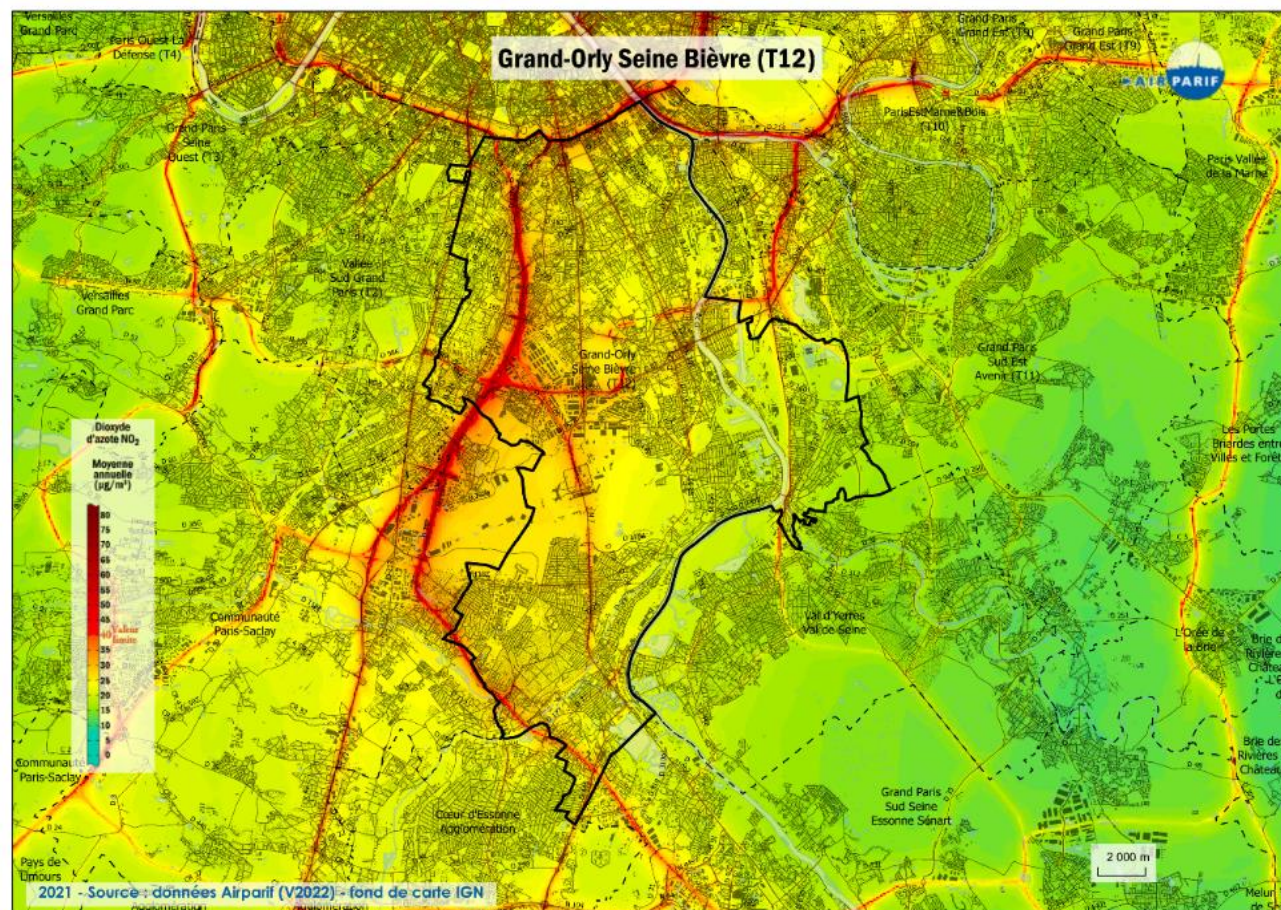
Ce qui implique une information fiable et transparente sur cette question

● Bilan de la qualité de l'air en Île-de-France



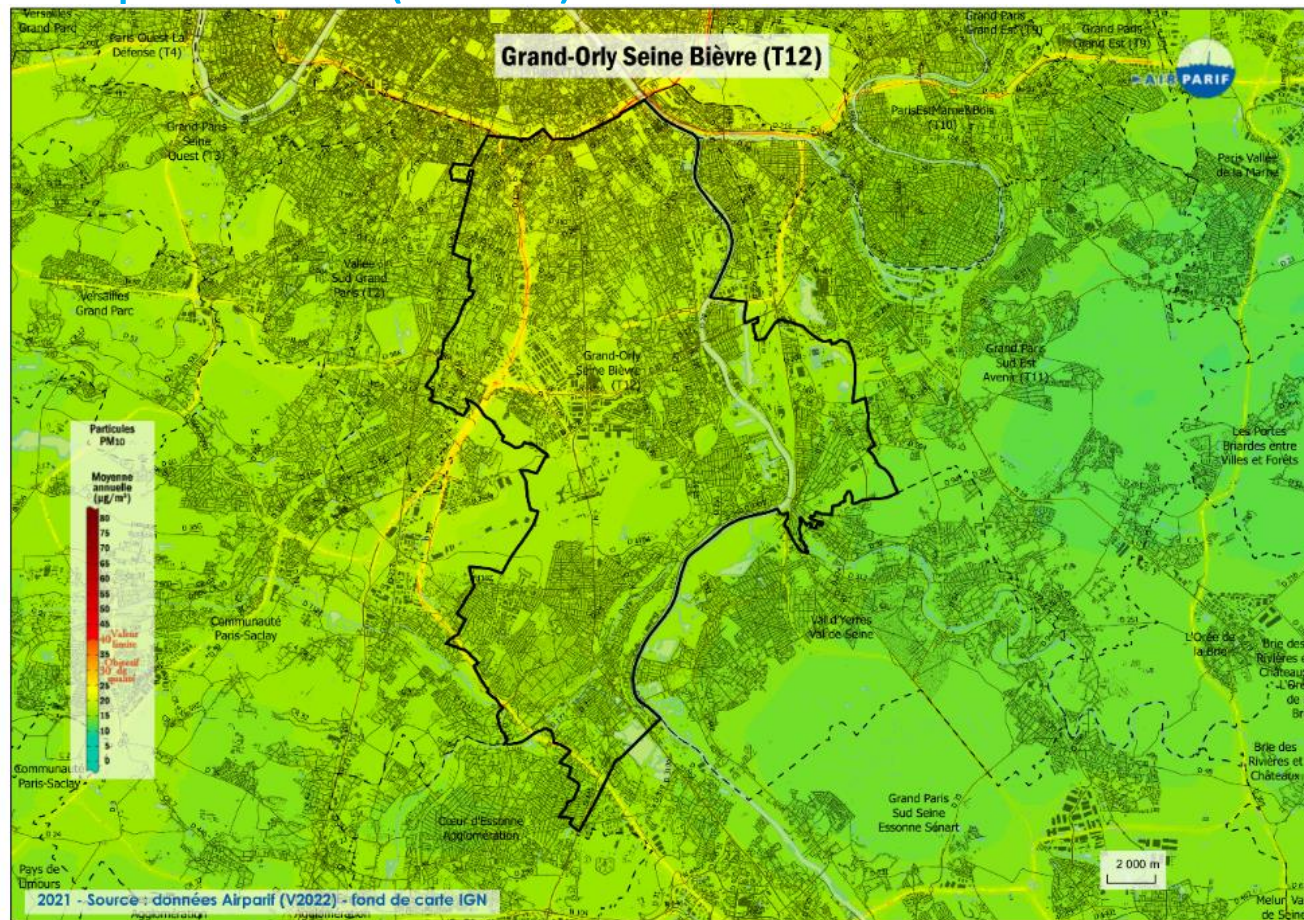
● Qualité de l'air sur le territoire Grand-Orly Seine Bièvre

Le dioxyde d'azote (NO₂)



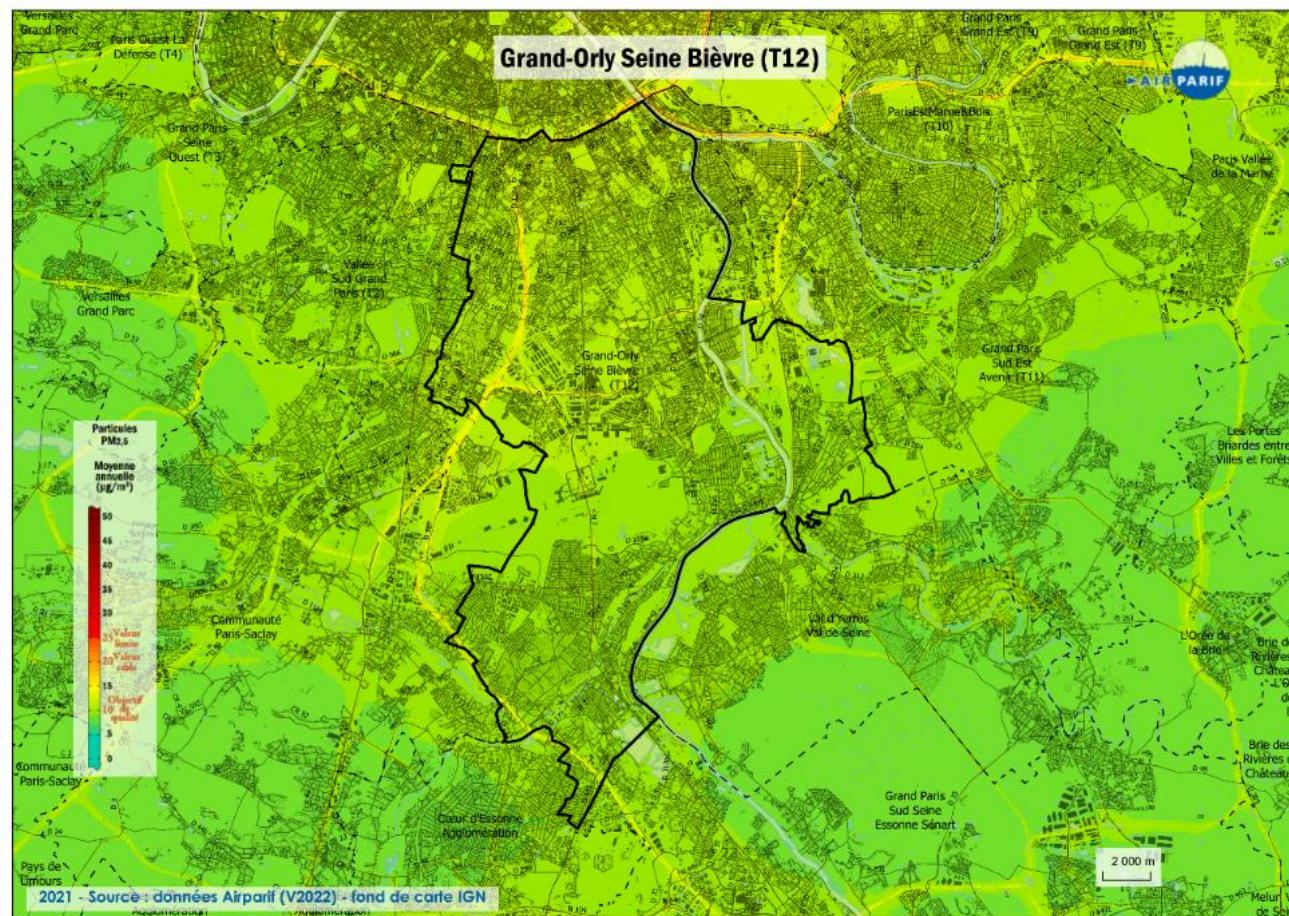
● Qualité de l'air sur le territoire Grand-Orly Seine Bièvre

Les particules (PM10)



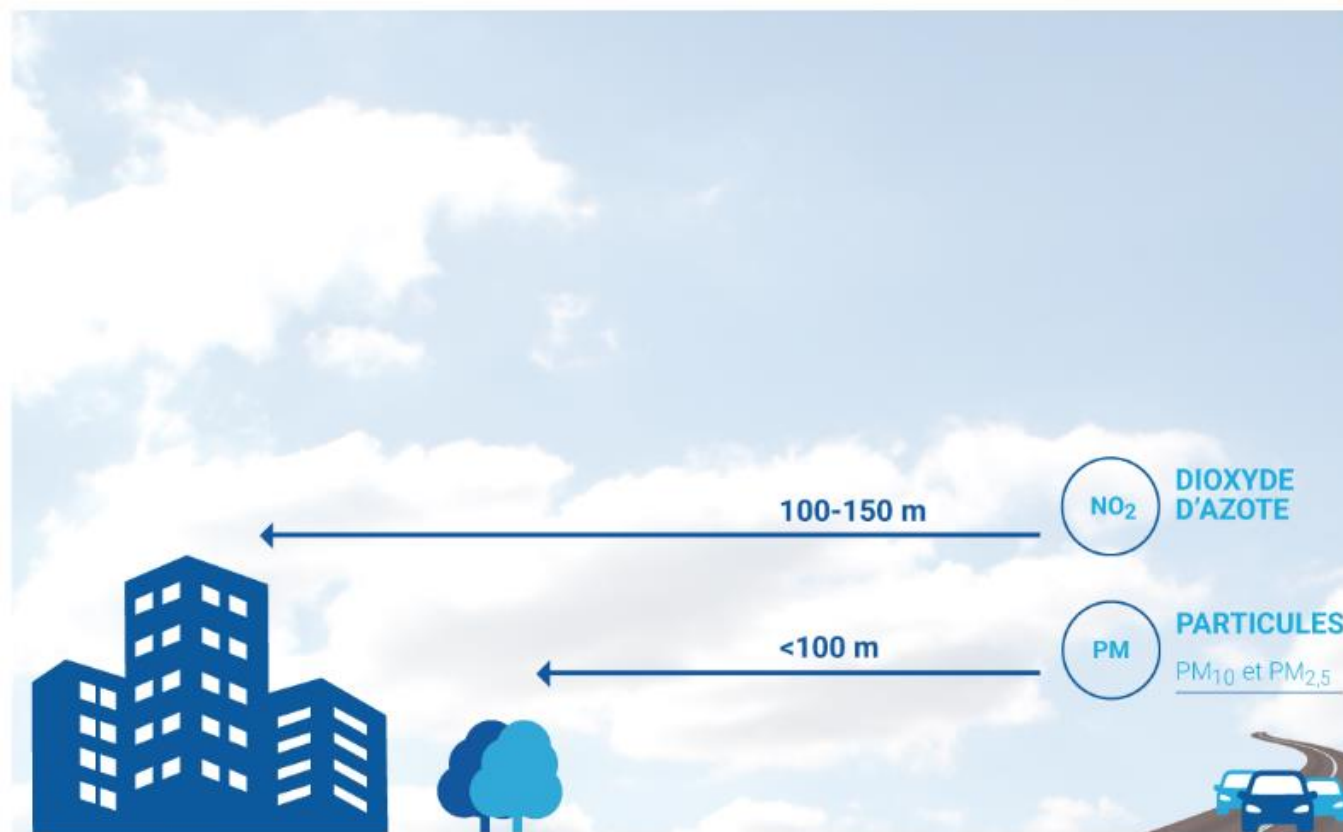
● Qualité de l'air sur le territoire Grand-Orly Seine Bièvre

Les particules fines (PM2,5)

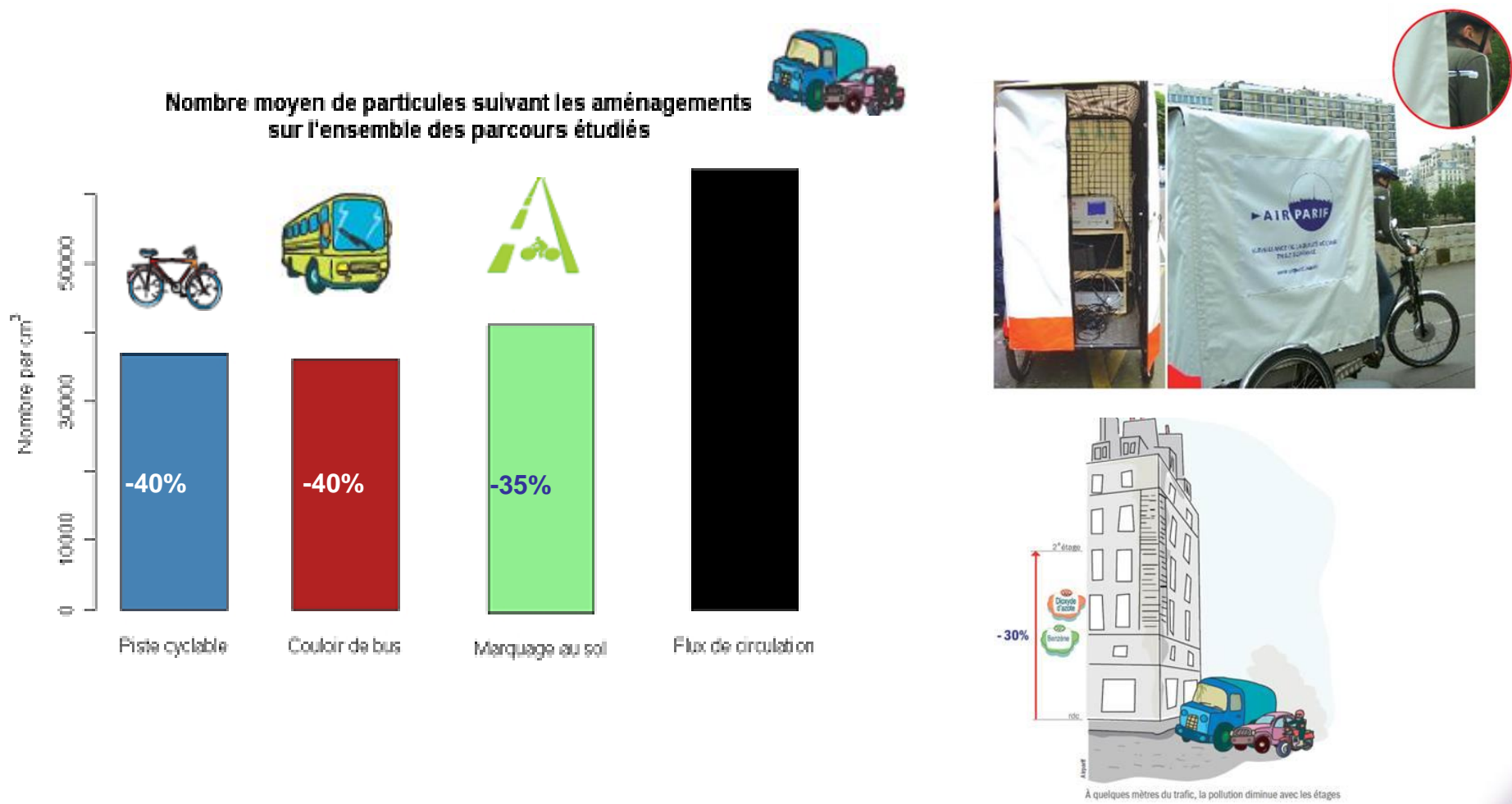


● Conception d'un projet d'urbanisme

Intégration de l'impact du trafic routier : décroissance rapide des niveaux à proximité des axes routiers avec la distance



● Limitation des niveaux par l'éloignement à la source



● Projet aménagement quartier Mérignac-Bordeaux



(source : Debarre Duplantiers Associés, mandataire SATHY, Branck Boutté Consultant, Verdi Ingénierie, transmobilités et ADEME 2019)

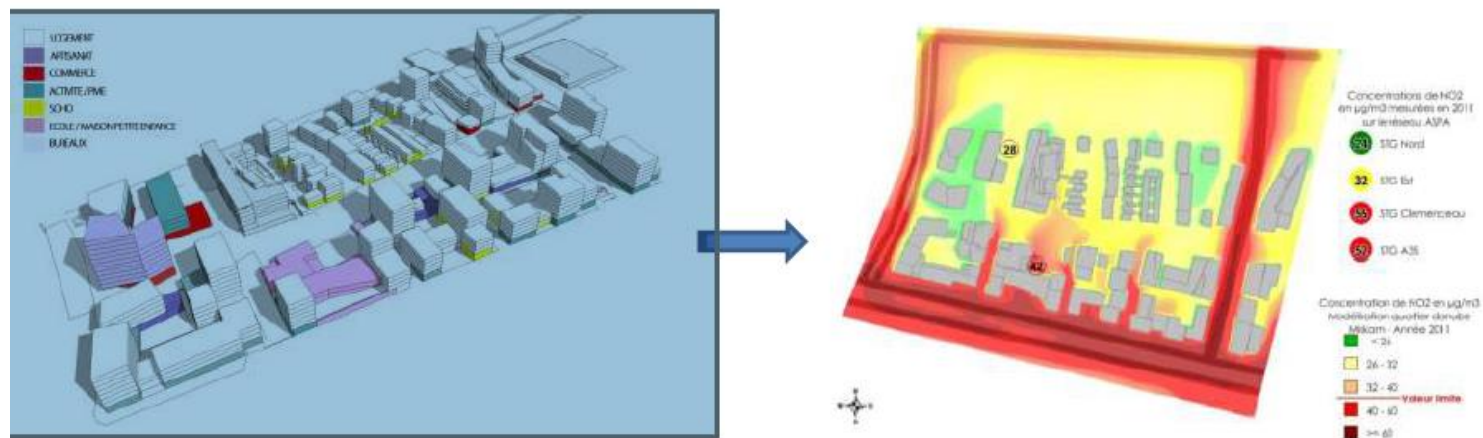
Extrait de la Boite à outil à destination des porteurs de projet d'aménagement en Ile-de-France limiter l'exposition des populations à la pollution atmosphérique par un urbanisme adapté –
Préfet de la région Ile-de-France septembre 2021

La prise en compte de la qualité de l'air dans l'aménagement du territoire : l'exemple d'un écoquartier Strasbourgeois



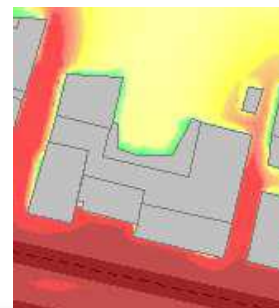
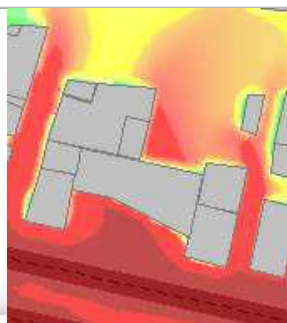
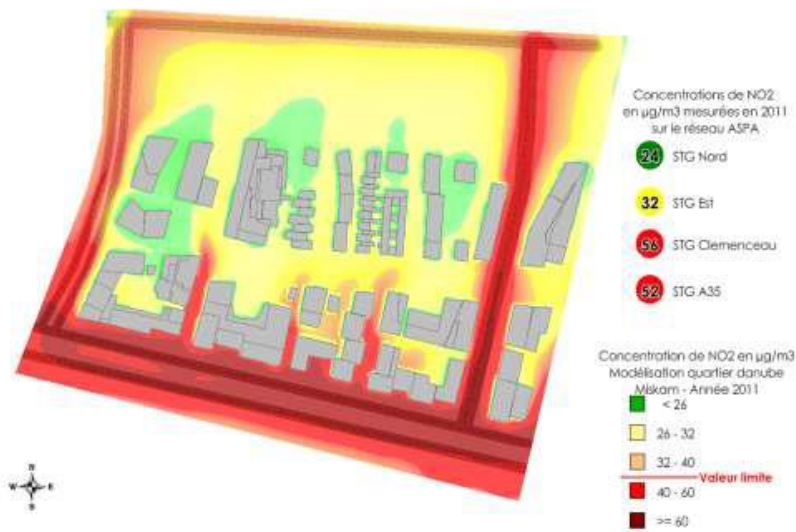
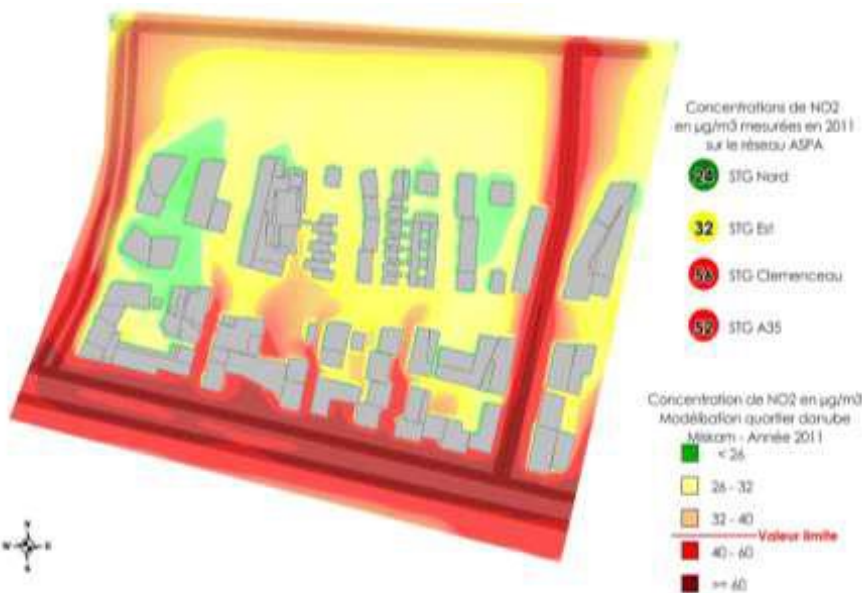
Qualité de l'air et urbanisme

Simulation de la qualité de l'air : test du logiciel MISKAM



- MISKAM est un modèle 3D.
- MISKAM fonctionne sur un espace pourvu de bâtiments.

La prise en compte de la qualité de l'air dans l'aménagement du territoire : l'exemple d'un écoquartier Strasbourgeois



● Intégration de la qualité de l'air dans les choix d'urbanisme

Exemple du projet Nanterre Bulle d'Air (OGIC)

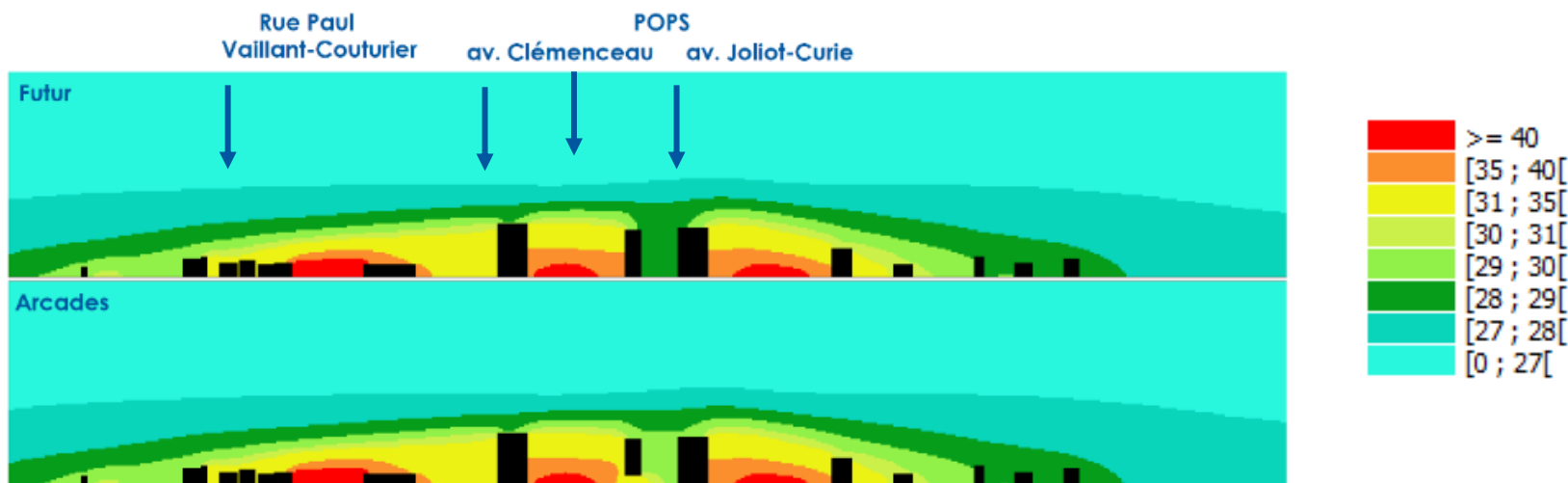


INNOVATION N°2 : Le POPS comme (a) espace privé ouvert au public en journée, à ciel ouvert (b) conçu sur la base d'une modélisation en phase PC de la qualité de l'air (dynamiques des flux) sur le site afin de jouer sur les dynamiques de déplacement des vents pour faire entrer dans le POPS l'air potentiellement le moins pollué (c) et doté d'un dispositif dépolluant, dans le but global d'offrir un espace ouvert au public où l'air est moins pollué que sur la Place de la Boule.

- Exemple du projet Nanterre Bulle d'Air (OGIC)

Appui pour choisir la forme et les endroits des ouvertures pour une qualité de l'air la meilleure possible dans l'espace ouvert au public (POPS)

Utilisation modèle MISKAM (modèle eulérien 3D non-hydrostatique: permet modélisation de champs de vent et de dispersion autour d'obstacles (bâtiments, arcades, tunnels, ...))



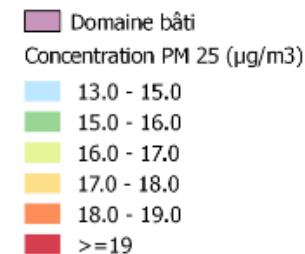
Ex de résultats en coupe : concentrations de NO_2 , exprimées en $\mu\text{g}/\text{m}^3$ pour les deux scénarios Futur et Arcades

● Urbanisme : veiller à limiter l'exposition des « usagers »

La qualité de l'air : une dimension à intégrer :

- dans les documents d'urbanisme
- dès la phase de conception des projets

Etude des solutions les moins impactantes : des modèles 3 D pour des études spécifiques (rues, quartiers, aménagements particuliers) : Aircity (PMSS) ou Miskam





A vous la parole !



● Quelques clés pour bien fonctionner ensemble



**ÉCOUTONS NOUS
ACTIVEMENT**



**NE JUGEONS PAS,
SOYONS
BIENVEILLANTS**



**PARTAGEONS LA
PAROLE**



**POSONS UNE PAROLE
SYNTHÉTIQUE
EN RESTANT DANS
LE SUJET**



- **Mot de conclusion**

