

Printemps de l'innovation

1^{er} juin 2022



Piscine municipale: 350 m^3
Rue du Noyer Grenot - 94310 Orly

Ville d'Orly



Réutilisation des eaux de la piscine municipale d'Orly

Johana CASALLAS

Cheffe de projets développement durable

Ville d'Orly

Réutilisation des eaux de la piscine municipale

Ville d'Orly



Cinq cuves de récupération
pouvant contenir 700 m³

- Dates de travaux: Octobre 2012 – mai 2013
- Budget estimé : 413 000 € TTC
- Maîtrise d'ouvrage et d'œuvre : Ville d'Orly
- Partenaires : Cluster EMS, GWE

Eaux collectées :

- Eau de vidange 350 m³ (2 fois par an)
- + Eau de lavage du filtre 20 à 40 m³ (1 à 2 fois par semaine)
- + Eau de pluie provenant du toit de la piscine

Soit environ 2700 m³/an



Agir pour et avec vous



● Réutilisation des eaux de la piscine municipale

Usage: Lavage des voiries

- 47 m³/semaine soit 2 254 m³/an
- 3 balayeuses de 1m³ et 1 balayeuse de 130 litres

Usage: Arrosage des plantes

- 11 m³/semaine soit 264 m³/an

*En 2017, un diagnostic et une expérimentation sur des jardinières témoins confirment que : l'eau des cuves **est déchlorée en moins de 48h** et conviendrait parfaitement à l'arrosage des plantes.*

Réutilisation des eaux de la piscine municipale

RETOUR D'EXPERIENCE ET PERSPECTIVES

Difficultés rencontrées

- Difficulté à trouver des pompes qui pouvaient fournir le débit désiré: pression du réseau d'incendie communal.

Attentes, besoins, reproductibilité ...

- Trouver d'autres usages pour l'eau restante par an.
- Installer un outil pour mesurer l'eau disponible dans les cuves à différents moments de l'année.





Matériaupôle Chérioux

Arnaud Bousquet
Directeur

Matériaupôle



● Matériaupôle Chérioux



Tiers-lieux matériaux & hardware

Présentation du projet

- 570m² de surface
 - 120m² d'atelier partagé – 100k€ d'équipements
 - 10 espaces de travail privés
 - 2 salles de réunions
 - 600m² d'espaces extérieurs pour des expérimentations

Dimension innovante

- Nous regroupons sur un même site un atelier partagé, des espaces de bureaux, d'expérimentations
- Spécialisation dans les projets matériaux et procédés

● Matériaupôle Chérioux



Tiers-lieux matériaux & hardware

Niveau d'avancement

- Dossier AAP TiersLieux du CRIDF obtenu en 2019
- Dossier FEDER ITI déposé en 2020
- Lieu ouvert en janvier 2022
- Inauguration prévu en septembre 2022

Attentes, besoins, offre de service, reproductibilité ...

- Attentes :
 - Reproductibilité possible sur d'autres friches
 - Promotion du tiers-lieu
- Besoins :
 - Equipements de caractérisations
 - Partenariats

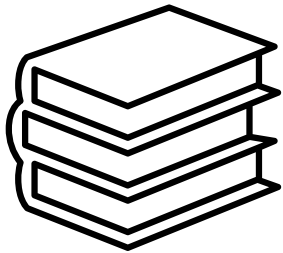
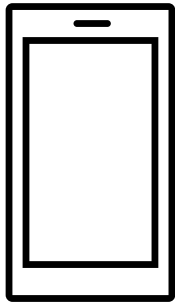
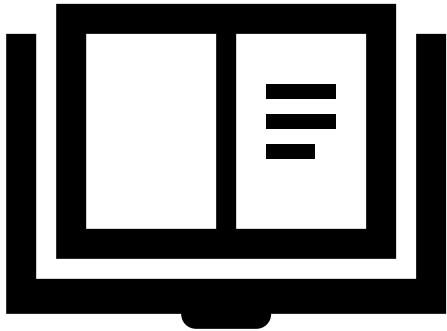


FuturÂge
PÔLE CHARLES FOIX

La bibliothèque numérique du vieillissement

Farid Taleb
directeur de l'association

FuturÂge



La bibliothèque numérique du vieillissement

Savoir & bien-vieillir

Présentation du projet

Mettre à disposition des étudiants, chercheurs et professionnels **une bibliothèque composée de thèses, d'études et d'articles** traitant du vieillissement des populations. Ces documents abordent ce sujet sous différents angles : médecine, urbanisme, nutrition, sport, économie, droit, etc.

Dimension innovante

Pouvoir mettre à **disposition un outil numérique unique qui centralise tous ces documents** issus de banques de données ouvertes ou bien d'institutions et de sites spécialisés.



BIBLIOTHÈQUE

ACCUEIL > BIBLIOTHÈQUE

FuturÂge constitue une bibliothèque numérique **unique** sur les questions du vieillissement (médecine, sport, nutrition, numérique, urbanisme, etc.). Des centaines d'ouvrages (thèses, rapports, etc.) sont ainsi répertoriés et disponibles en ligne **gratuitement** grâce à différentes banques d'archives ouvertes.

Thèses ▼

Afficher 10 ▼ éléments

Rechercher:

Titres	AUTEUR(S)	SPECIALITE	ANNEE	RESUME
A reference architecture for healthcare supportive home systems from a systems-of-systems perspective	Lina Maria Garcès Rodriguez	Sciences techniques	2018	Considering the challenges associated at developing HSH systems, mentioned in Section1.1, the main objective of this thesis is to establish a reference architecture, named HomecARE, that offers guidel... ➡
Analyse de l'environnement sonore pour le maintien à domicile et la reconnaissance d'activités de la vie courante, des personnes âgées.	Maxime Robin	Sciences techniques	2018	Il est donc question de mettre en place un système de reconnaissance de sons le plus précis possible en temps réel, mais aussi de prévoir son implication dans le processus décisionnel du système exist... ➡
Analyse de l'environnement sonore pour le maintien à domicile et la reconnaissance d'activités de la vie courante, des personnes âgées.	Asma Hassani	Sciences techniques	2016	L'objectif principal de ce travail est de mettre en place un dispositif interactif visant à répondre au besoin d'évaluation systématique pour le suivi des capacités fonctionnelles des personnes âgées ... ➡

La bibliothèque numérique du vieillissement

Savoir & bien-vieillir

Niveau d'avancement

- En ligne depuis 18 mois sur notre site internet www.futurage.fr
- + de 500 ouvrages disponibles aujourd'hui
- Actualisée plusieurs fois par an

Attentes, besoins, offre de service, reproductibilité ...

- Besoin de ressources pour consolider et développer cette bibliothèque plus régulièrement
- Faire connaître cette bibliothèque
- Lui donner un accent international

Label Actions Innovantes

Panayota Mylona

Cheffe de mission LAI

Grand-Orly Seine Bièvre



Présentation du dispositif

- Un appui à l'émergence des projets durables et structurants à l'échelle des quartiers prioritaires de notre territoire, QPV et QVA
- Un financement de 612k€ pour 55 projets depuis 4 ans

Dimension innovante

- Pas un appel à projet mais une détection intuitive des projets
- La finalité est multiple : l'accès à l'emploi, la réussite éducative des jeunes avec des outils innovants, la valorisation culturelle des lieux et des personnes, la défense des valeurs de la République.

- Trois projets labellisés



Le Bal

La pédagogie à l'image, présenté par Iris Bernadac

L'Agora Mobile

L'Agora citoyenne au centre des quartiers, présenté par Gérard Clarté

Les Points Communs

La librairie coopérative, présenté par Catherine Weber Seban

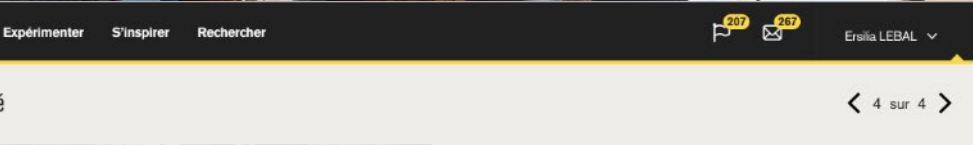


Voir c'est croire, l'image comme
preuve ?

Iris Bernadac

Partenariats et développement

LE BAL



Manifestation: dire stop

De nombreuses manifestations ont été faites dans le monde entier pour dénoncer le viol, les agressions sexuelles, et le manque d'accès aux soins ou à l'avortement.

La plupart des femmes s'habillent en fonction du stéréotype qui leurs ai approprié. Certaines s'habillent en "homme" pour se cacher, tandis que d'autres s'habillent de manière plus féminine pour se fondre dans la masse et dans les codes, rentrer dans les cases.

Pendant longtemps la femme se devait d'être "fragile" de se faire petite, de ne pas attirer l'attention qui était réservée aux hommes. Beaucoup disent encore qu'une femme ne devrait pas être musclée.



La Fabrique du Regard ERSILIA (www.ersilia.fr)



Ateliers et formations d'éducation à l'image en partenariat avec le réseau des bibliothèques de l'EPT GOSB

Présentation du projet

- 2020-2021 : 14 bibliothécaires et 3 enseignant.e.s du territoire formé.e.s
- 2021-2022 : 6 jeunes habitant.e.s des QPV en décrochage scolaire rassemblé.e.s par la Mission Locale de Viry-Châtillon en co-animation avec Valérie Landais (médiathèque Montesquieu de Viry-Châtillon) et intervenant.e.s professionnel.le.s
- **Création d'une capsule radio sonore** incarnant le travail d'analyse d'image et de création numérique des jeunes

Dimension innovante

- S'appuyer une plateforme collaborative numérique (ERSILIA) pour faire un travail collectif d'analyse et de création autour des stéréotypes de notre société, dont l'image constitue un terrain fertile.
- Pérennité du projet
- Favoriser le développement de liens entre structures



● Voir c'est croire, l'image comme preuve ?

Ateliers et formations d'éducation à l'image en partenariat avec le réseau des bibliothèques de l'EPT GOSB

Niveau d'avancement

- Année 3 (2022-2023) : projet en construction avec Sylvie Larigauderie, Directrice déléguée à la lecture publique et au jeu, Pôle culture, sport, patrimoine bâti, EPT GOSB
- Engagement de la Mission locale Nord Essonne
- Intégration de la capsule sonore (émission radio) sur ERSILIA (www.ersilia.fr)
- Exposition de restitution du projet le 2 juin à la fémis (75018 Paris)

Attentes, besoins, offre de service, reproductibilité ...

- Déployer le projet sur d'autres territoires grâce à un renouvellement du partenariat avec l'EPT afin que d'autres structures éducatives, culturelles et sociales puissent bénéficier des formations et ateliers.

ZONE-AH!

LA F  -BRIQUE 94

Booster de coopération
économique territoriale

Bruno Vitasse
Directeur

Zone-AH! - Fabriquons une ville
soutenable

Printemps de l'innovation – 1^{er} juin 2022

 Grand
Orlyseine
bièvre

Agir pour et avec vous



La FAH!-BRIQUE 94 (Vitry, 2021) atelier et stock matériaux de récupération partagés

ÉCOLOGIE URBAINE
ÉCONOMIE CIRCULAIRE

Présentation du projet

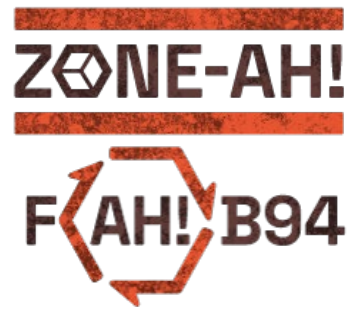
- Développement de filières circulaires locales autour du Réemploi et du Surcyclage
- 2022-2023 : **étude et expérimentation** pour la création d'une filière de Récupération, Réemploi et Valorisation de "Panneaux Composite Aluminium" (dibond)
- Un booster de la **coopération économique** dans le territoire

Dimension innovante

- Filière inédite pour donner une 2nde vie à un **matériau composite d'intérêt** + en forte.s tension.s.
- Coopération en R&D et développement commercial pour la production et la vente d'équipements, modules et mobiliers éco-responsables intégrant le dibond.



Filière Réemploi et Valorisation de dibond



1ère PHASE : ETUDE DE FAISABILITE & EXPERIMENTATION

Niveau d'avancement

- En attente de financement de l'étude de faisabilité et de l'expérimentation sur la R&D et les usages, avec une approche en design industriel et circulaire pour des produits éco-conçus.
-
- Expérimentation « organique » en cours depuis septembre 2021 à La FAHB94 (@ Le Crapo, Vitry).

Attentes, besoins, offre de service, reproductibilité

...

- Trouver des financeurs (fonctionnement).
- Trouver des partenaires locaux (Amont & Aval).
- Trouver des fournisseurs de dibond à récupérer dans le territoire...
- Et les convaincre de contribuer à la mise en place d'une filière de valorisation volontaire.
- Besoin d'un conseil juridique pour définir notre stratégie commerciale en production upcycling, sur la propriété intellectuelle et l'innovation ouverte (Open source), et sur la rédaction d'un modèle de cadre de réciprocité entre Z-AH! et ses partenaires.



Projet structurant Caoutchouc & Plastique

Bruno MARTIN

Expert pour le

Pôle de compétitivité POLYMERIS



Projet structurant Caoutchouc & Plastique

Territoire d'industrie

Présentation du projet

- Un projet « filière » majeur de Plateforme Recyclage autour du CFCP via le cadre « territoires d'industrie »
- Un portefeuille complet d'autres projets et actions de moindre ampleur

Dimension innovante

- Nouvelles voies pour le recyclage des polymères et l'économie circulaire
- Transition numérique et digitalisation pour l'Industrie du Futur
- Nouveaux cursus de formation & nouveaux métiers

● Projet structurant Caoutchouc & Plastique

Territoire d'industrie

Avancement

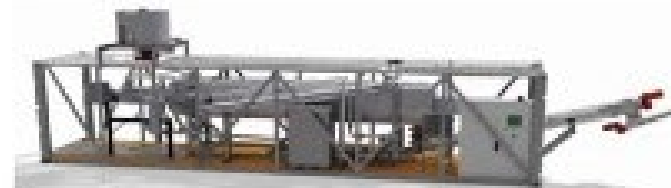
- Projet majeur Plateforme Recyclage
- Etudes multipartenaires privées
- Projets collaboratifs d'application et de R&D
- Services innovants à la filière en transition numérique
- Nouveaux cursus de formation initiale et continue



Printemps de l'innovation – 1^{er} juin 2022

Attentes, besoins, offre de service, reproductibilité sur le territoire

- Micro-interclustering matériaux polymères sur le territoire GOSB (ex. emballages MIN, déchets médicaux, eaux et sols)
- Exploitation des projets européens Polymeris d'interclustering sur le recyclage des polymères et des plastiques
- Création d'un réseau des campus GOSB





Programme ECOCIT'EMS

Processus d'innovation collaborative dans la gestion de l'eau, des sols et de la biodiversité au sein des projets d'aménagement urbain franciliens

Carolina HENAO ROCHA
Doctorante CIFRE

Cluster Eau Milieux Sols Paris IDF / Ecole
d'Urbanisme de Paris/ MNHN

Processus d'innovation collaborative dans la gestion de l'eau, des sols et de la biodiversité au sein des projets d'aménagement urbain franciliens

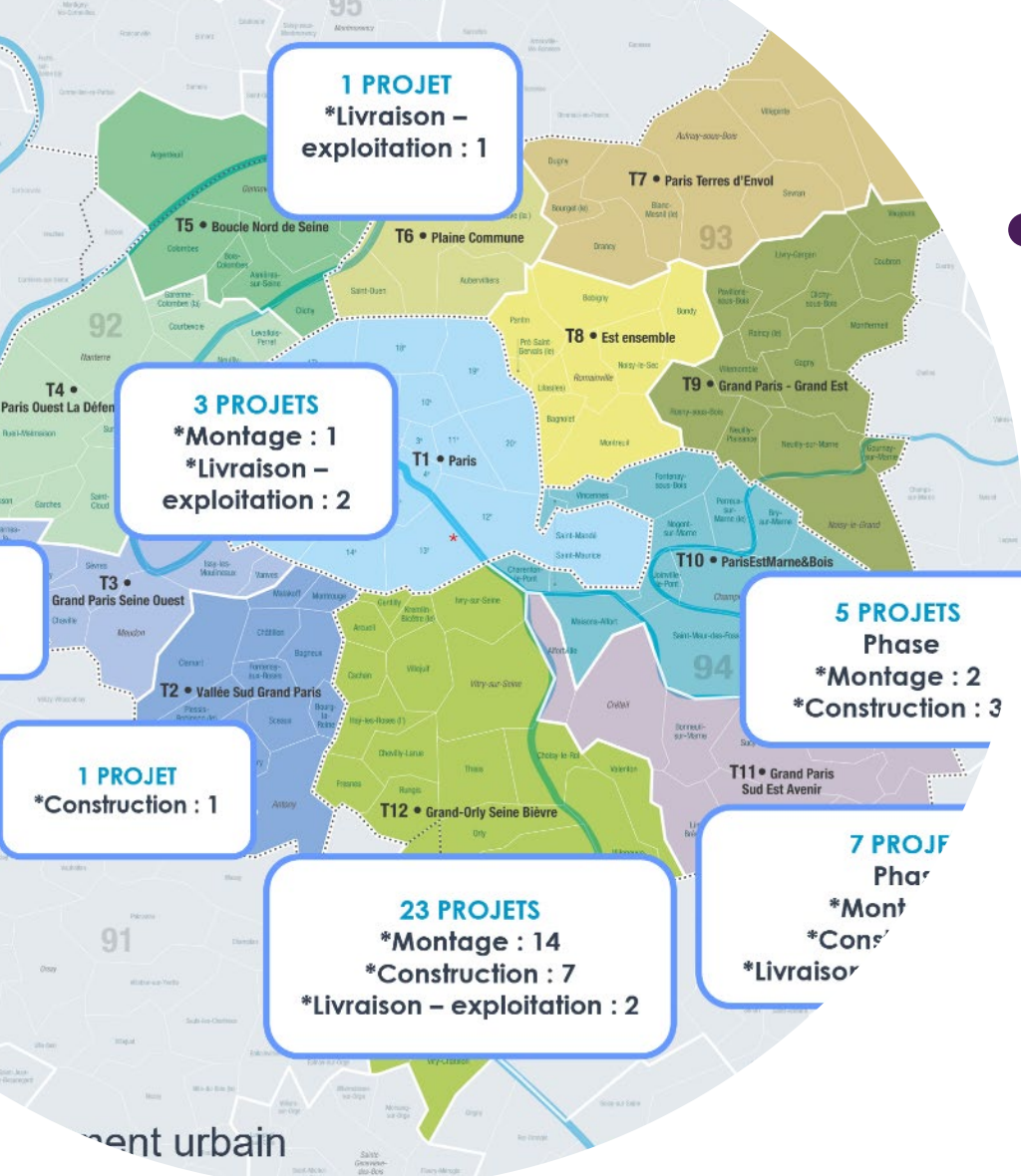
Programme de recherche-appliquée ECOCIT'EMS

Ce programme porte sur

- les modalités d'intégration de la gestion durable de l'eau et de la biodiversité dans les projets d'aménagement urbain en cours ou à venir.
- Les processus d'innovation et démarches participatives prises en considération dans ces opérations urbaines.
- Les formes de gouvernance et d'organisation mobilisées pour piloter ces projets

Dimension innovante

- Au regard des enjeux urgents de l'écologie urbaine, faciliter l'innovation durable et la collaboration entre les différentes parties prenantes sur l'ensemble du projet urbain



Processus d'innovation collaborative dans la gestion de l'eau, des sols et de la biodiversité au sein des projets d'aménagement urbain



Programme de recherche-appliquée ECOCIT'EMS

Niveau d'avancement

- Début programme Ecocit'ems 2018
- Thèse Carolina Henao 2019 -2023
- Séminaires Ecocit'ems : dialogue multiacteur et multidisciplinaire de la fabrique urbaine
- Experimentation de processus pour faciliter l'innovation « EAU/MILIEUX/SOLS » en aménagement urbain, exemple : Défis d'innovation revêtements durables

Attentes, besoins, reproductibilité

- Besoin de projets d'aménagement urbain et équipes engagés pour tester la boîte à outils développée dans le cadre du programme Ecocit'ems
- Valider la reproductibilité dans des contextes et jeu d'acteurs variés
- Financement pour les expérimentations

Mission et actions

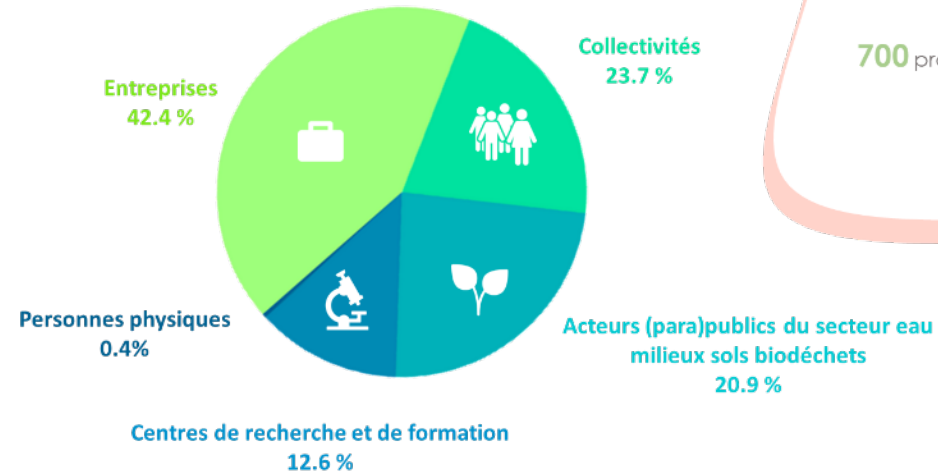
- Favoriser le transfert de connaissances et l'expérimentation en mode collaborative dans le cadre de l'aménagement urbain
- Accompagnement et animation du réseau d'acteurs des éco-filières (événements Cluster EMS)

Processus d'innovation collaborative dans la gestion de l'eau, des sols et de la biodiversité au sein des projets d'aménagement urbain franciliens



Carolina HENAO
Doctorante CIFRE
carolina.henao@clusterems.org
<http://clusterems.org/>

Nos membres



Notre association

169 structures membres
260 projets et besoins identifiés depuis 2017
50 projets collaboratifs
700 professionnels réunis
+3000 contacts partenaires

VOTRE
LOGO
ICI



Transformation numérique des services de l'Espace Public

JEAN-BART Geoffroy
Chef de Projet Outils métiers - SIG
Grand-Orly Seine Bièvre

Printemps de l'innovation – 1^{er} juin 2022



Agir pour et avec vous

Transformation numérique des services

Espace Public lien Social, Economique et Environnemental

Nouvelles approches services

- Des milliers de problèmes signalés
- Un écosystème d'acteurs intervenants

Canaliser les flux d'informations

- Gestion et organisation des interventions

● Transformation numérique des services

Savoir – Comprendre - Agir

Objectifs d'avancement

- Etudes menées par l'EPT
- Acteurs à mobiliser
- Outils mis en place

Accompagner dans ces évolutions, un écosystème d'acteurs

- Planification d'une offre de service
- Structuration des outils
- Appui à la relation aux Usagers



SkillsBridge

Guillaume Bourlet
VP Numérique

UPEC

Printemps de l'innovation – 1^{er} juin 2022



Agir pour et avec vous



Soutenir les acteurs dans leur transfo numérique



Individuels ou TPE-PME d'IdF

Présentation du projet

- Aider les TPE PME à réaliser leur transformation numérique
- Former les salariés et DE dont les métiers changent avec le numérique
- Former aux nouveaux métiers du numérique

Dimension innovante

- Une plateforme de mise en relation (IA)
- Des étudiants et des chercheurs à votre disposition
- Des modules de formations courts
- Des ateliers pour réfléchir ensemble
- Des labs pour innover ensemble

● SkillsBridge



Soutenir les acteurs du territoire dans leur transformation numérique

Niveau d'avancement

- Consortium créé (OF-Acteurs publics-Entreprises)
- Projet validé et financé par la Caisse des Dépôts
- Offre de service disponible
 - Accompagnement individualisé
 - Formations courtes orientées compétences
 - Ateliers d'intelligence collective
 - Visite et utilisation des labs d'innovation
 - Accompagnement des projets d'entreprises
- Plateforme V0 disponible fin 2022

Attentes, besoins, offre de service, reproductibilité ...

- Accueillir des experts sur la plateforme
- Se faire connaître auprès des entreprises clientes (clubs)
- Rayonner à travers les événements du territoire
- Améliorer en continu notre offre de service
- Être identifié comme un tiers de confiance



Toilettes à chasse d'eau écologiques et autonomes

Baptiste Masson

Technicien de traitement des eaux

Weco



Toilettes à chasse d'eau écologiques et autonomes

Présentation du projet

- Les installations (toilettes publiques) sont équipées d'un système de traitement des eaux noires en circuit fermé. Le système de traitement des eaux noires applique un traitement biologique pour réduire la quantité de boue fécale ainsi qu'un traitement par électrolyse afin de désinfecter l'eau.

Dimension innovante

- Les toilettes WeCo favorisent l'économie d'eau, ne nécessitent pas de raccordement aux réseaux et ainsi réduisent les volumes rejetés, participant à la préservation des milieux naturels.

Toilettes à chasse d'eau écologiques et autonomes




Niveau d'avancement

- Plusieurs toilettes installées (Grigny, La Villette)
- Projet au Sénégal
- R&D et amélioration de la technologie

Attentes, besoins, offre de service, reproductibilité ...

- Avoir plus de visibilité sur la technologie innovante WeCo
- Rencontrer des partenaires et les acteurs de l'innovation



Les médiathèques terrains d'expérimentation

Sylvie Larigauderie

Directrice déléguée à la lecture publique et
au jeu

Grand-Orly Seine Bièvre

Printemps de l'innovation – 1^{er} juin 2022



Agir pour et avec vous



Les médiathèques partenaires de l'innovation : pourquoi ?

Présentation du projet

- Un réseau d'équipements de proximité qui maillent le territoire
- Une mixité de publics (âges et catégories sociales)
- Des missions et des pratiques professionnelles en forte évolution

La médiathèque est devenue et perçue aujourd'hui comme un terrain d'expérimentation, ouverte à l'innovation et aux collaborations.

Dimension innovante

- Dans un contexte d'accroissement général des inégalités, les médiathèques agissent dans des domaines où l'on ne les attend pas : lutter contre la fracture numérique, faciliter l'accès à l'emploi, favoriser l'accès à l'offre de soins.

Les médiathèques partenaires de l'innovation : comment ?

Un exemple : l'accès à l'information sur la santé

Niveau d'avancement

- aide pour la prise de rendez-vous sur Doctolib
- collections imprimées et numériques spécialisées sur la santé
- collecte solidaire de produits d'hygiène pour les femmes en situation de précarité
- participation à la Semaine de la santé
- don du sang en partenariat avec l'EFS

Attentes, besoins, offre de service, reproductibilité ...

- renforcer les partenariats avec les acteurs de la santé sur le territoire
- impliquer les professionnels : valoriser les actions déjà réalisées, responsabiliser, alerter sur les nouveaux enjeux, former
- convaincre les décideurs : la médiathèque, outil des politiques publiques



Étude sur la marchabilité dans le quartier Monmousseau à Ivry-sur-Seine

Marianne Revoy

Directrice des affaires culturelles

Mairie d'Ivry-sur-Seine



Une étude de la marchabilité

QUARTIER MONMOUSSEAU À IVRY-SUR-SEINE



Présentation du projet

- Un projet participatif sur la marchabilité des seniors dans l'espace public
- La marche à pied pour une meilleure santé
- La marche à pied pour une meilleure qualité de vie en ville

Dimension innovante

- Une démarche scientifique pour mieux connaître les besoins des seniors
- Un nouveau outil de diagnostic pour améliorer la mobilité et le bien être
- Une contribution de la connaissance des habitants à la fabrique de la ville

● Une étude de la marchabilité

QUARTIER MONMOUSSEAU À IVRY-SUR-SEINE



Niveau d'avancement

- Enquête par questionnaire
- Audit de marchabilité
- Cartographie participative
- Présentation des résultats aux habitants

Attentes, besoins, offre de service, reproductibilité ...

- Balades sensorielles
- Implantation de nouveaux bancs dans l'espace public dont un dessiné par une artiste plasticienne
- Une nouvelle recherche participative : EXPO'PED



Printemps de l'innovation – 1^{er} juin 2022



Agir pour et avec vous



La Clinique de l'IA

Arnaud Faure
Relations Entreprises

aivancity School for Technology
Business & Society Paris-Cachan

Printemps de l'innovation – 1^{er} juin 2022



Agir pour et avec vous

Un service civique au service des étudiants et des entreprises



Présentation du projet

- Permettre aux étudiants d'apprendre les sciences des données tout en les pratiquant.
- Favoriser un accès simple et gratuit à toutes les organisations qui ont besoin d'intelligence artificielle

Dimension innovante

- Encadrés par des professeurs d'aivancity, les étudiants étudieront les projets, proposeront des solutions, des pistes d'amélioration en impliquant à chaque étape les PME, TPE, les associations ou les organisations à but non lucratif.

Printemps de l'innovation – 1^{er} juin 2022



Agir pour et avec vous

Bilan de l'année 1 et lancement de l'année 2



Niveau d'avancement

- Plus de 10 entreprises accompagnées
- Dispositif le plus plébiscité dans l'enseignement à la fois par les étudiants et les entreprises

Appel à candidature pour la prochaine promotion d'entreprise dans la Clinique ...

- 1 Juin au 15 juin : Appel à candidature
- 15 juin – 30 juin : Sélection des projets
- 1er octobre : Début des premiers projets



Coworking inclusif

Isabelle Marchand
Directrice
Silver innov'

la première cause de discrimination
est le handicap principalement dans
le domaine de l'emploi
d'après le rapport du Défenseur des droits
(Jacques Toubon)

Création d'un espace de coworking inclusif



Créer le premier coworking inclusif en Ile de France garantissant une réelle mixité

Objectifs du projet

- développer une offre de service en coworking pour les salariés en situation de handicap
- garantir la mixité en accueillant les créateurs d'entreprises issus du dispositif Autonom innov'
- permettre aux entreprises de Silver innov' d'avoir des bureaux d'appoint
- réaliser « un livre blanc » pour faciliter la conception de tiers lieux inclusifs.

La conception a été réalisée par des étudiants en Master II en ergonomie de Paris 8 avec la participation du Lycée Chérioux (section Art & Design)

- Comité d'utilisateurs en situation ou non de handicap et d'associations locales liées au handicap
- Mobilisation d'experts de l'AGEFIPH

Design
d'usage
universel



Coworking inclusif

Ouverture dès janvier 2023

Niveau d'avancement :

- **Les enseignements majeurs :**
- Besoin d'un lieu de vie et d'échanges et d'une accessibilité à tous les espaces conviviaux
- Besoin d'une sensibilisation des utilisateurs aux bons usages du vivre ensemble
- **Organisation de l'espace** : réponse aux fonctionnalités désirées par silver innov' et aux besoins spécifiques
- **Innovation technique** conception d'un poste de travail ergonomique
- **Finalisation technique** du projet en cours par un cabinet d'architectes – DCE
- **Montage financier** en cours de finalisation (Région, AGEFIPH, mécénat, fonds de revitalisation)
- **Finalisation livre Blanc** pré validé par l'AGEFIPH

Attentes, besoins, offre de service, reproductibilité ...

- Finalisation du livre blanc et diffusion
- Recherche d'entreprise pour la réalisation des postes de travail spécifiquement conçus pour accueillir le public le plus varié
- Diffusion de l'existence de cette nouvelle offre de services

Contact :

Anouk Serreau , Directrice adjointe Silver innov'
0688727377

An abstract network diagram on the left side of the slide, consisting of a central node connected to several other nodes, which are further connected to a larger, more complex network of nodes and lines, all rendered in a light blue color.

Plateforme Collaborative d'échanges et d'amélioration

Sandra Doucène
Directrice

Cancer Contribution

Printemps de l'innovation – 1^{er} juin 2022



Agir pour et avec vous



Une plateforme pour innover sur le cancer



AVEC ET POUR LES USAGERS

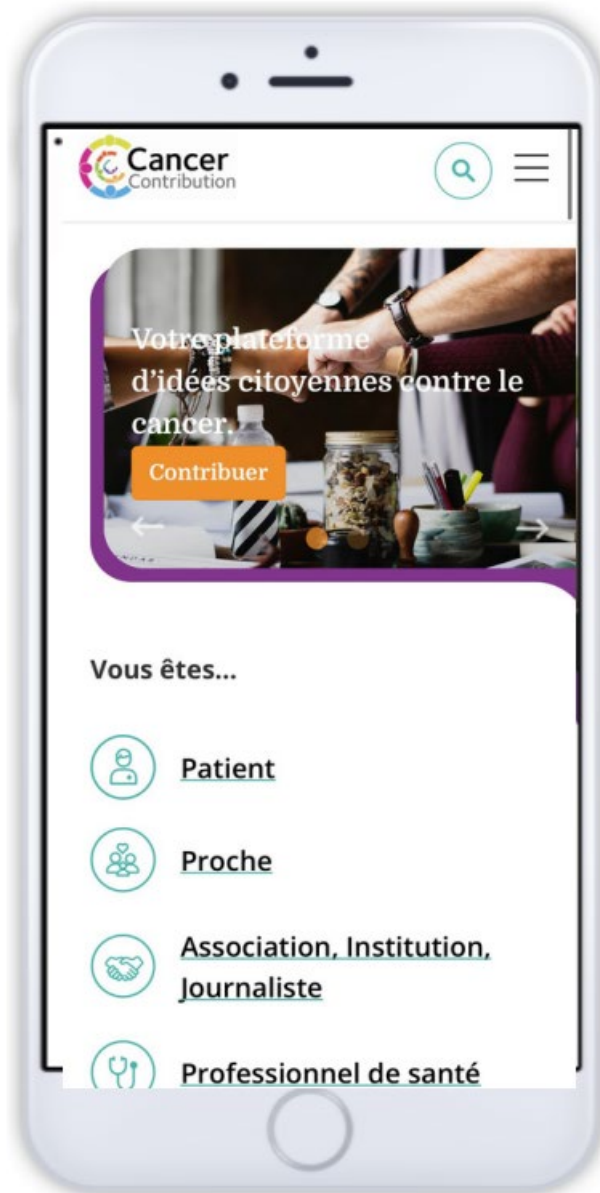
Présentation du projet

- Une plateforme collaborative innovante
- Pour s'informer autrement sur les enjeux, partager son expérience, proposer des pistes de solutions
- Fédérant l'ensemble des acteurs
- Hébergé chez un hébergeur de données de santé agréé

Dimension innovante

- Numérique : outil de prise de parole inclusif
- Intégrant des logiciels de sciences humaines et sociales exploitables pour la recherche scientifique
- Nouveau moyen de génération d'idées citoyennes

POUR TOUS



1. S'INFORMER AUTREMENT

2. CONTRIBUER

- enquêtes
- partages d'expérience
- boîte à idées

3. AGIR ENSEMBLE

● Cancercontribution.fr, 1ers partenariats



DE NOUVEAUX USAGES ET UN 1ER PARTENAIRE DE POIDS

Niveau d'avancement

- En ligne depuis le 4 février 2021
- Partenariats en cours avec des acteurs institutionnels : Partenariat signé en avril 2022 avec Unicancer
- Création de dispositifs pédagogiques d'appropriation de nouveaux usages à travers le coaching

Attentes, besoins, offre de service, reproductibilité ...

- Déploiement de dispositifs pédagogiques d'appropriation de nouveaux usages
- Financeurs et expertises
- Reproductible quelque soit le domaine thérapeutique



M.E.D.Arcade

RICHARD Romain
co-fondateur

La recyclerie du jeu vidéo

Printemps de l'innovation – 1^{er} juin 2022



Agir pour et avec vous

Développement de la Recyclerie du jeu vidéo



“ Un jeu vidéo ne va jamais à la poubelle! “



Présentation du projet

- Né d'une passion pour le jeu vidéo et de l'amer constat dans voir à la poubelle et surtout dans le DEEE des ressourceries
- Favoriser la création artistique en proposant des solutions matérielles issues du réemploi.
- Sensibiliser les citoyen.ne.s et les acteurs culturels à une consommation éco-responsable et promouvoir une économie de la fonctionnalité.
- Créer du lien social autour de dispositifs évènementiels ou de jeux eco-responsables favorisant aussi bien le « jouer ensemble » que le « faire-ensemble » (co-construction).

Dimension innovante

- Participer à la réduction et à la gestion des déchets des secteurs du numérique, du jeu vidéo et de l'évènementiel par la gestion d'une recyclerie du jeu vidéo.
- Favoriser l'accès à la culture du jeu vidéo et du rétrogaming par l'organisation de manifestations et d'ateliers grand public.
- Sauver les jeux vidéo de la poubelle!

Développer la recyclerie du jeux vidéo



“ Un jeu vidéo ne va jamais à la poubelle! ”

Niveau d'avancement

- 1728 kg de D3E destinés à la destruction collectés dont 85% sont revalorisés et les 25% sont orientés dans d'autres chaînes de recyclage
- lutte contre l'obsolescence programmé
- 2 emplois
- 30 ateliers participatifs, 15 événements de sensibilisation par an
- plusieurs attractions créées (salle d'arcade, escapes games, simulateur de course...)
- mise en place d'un réseau de collecte autour du JV au niveau régional

Attentes, besoins, offre de service, reproductibilité ...

- augmenter les gisements et collectes
- agrandir et pérenniser notre espace d'activité (bureau, atelier, stockage, espace d'accueil...)
- être en partenariat avec les principaux acteurs du jeux vidéo pour mieux revaloriser leur déchets
- améliorer et spécialiser notre chaîne du emplois
- d'être mieux identifier (création d'un site internet, outils de communication...)
- du mécénat de compétence
- mise en place d'un réseau de collecte autour du JV au niveau PLANÉTAIRE!

